



Defensoría
Sin defensa no hay Justicia

INFORME ESTADÍSTICO TRIMESTRAL

PERÍODO ABRIL-JUNIO

2008

DEFENSORÍA PENAL PÚBLICA

ISSN 0718-2899

Tabla de contenido

<u>PRESENTACIÓN</u>	7
<u>SECCIÓN I – INGRESO DE IMPUTADOS A LA DEFENSORÍA</u>	8
<u>SECCIÓN II – CARACTERIZACIÓN DE LOS IMPUTADOS SEGÚN GRADO DE TRAMITACIÓN DE LA CAUSA Y PROCEDIMIENTOS</u>	11
<u>SECCIÓN III – CARACTERIZACIÓN DE LOS IMPUTADOS ATENDIDOS SEGÚN CATEGORÍAS DE DELITOS</u>	13
<u>SECCIÓN IV – CARACTERIZACIÓN DE LAS FORMAS DE TÉRMINO</u>	15
<u>SECCIÓN V – APLICACIÓN DE LAS MEDIDAS CAUTELARES, PRISIÓN PREVENTIVA Y AQUELLAS CONTENIDAS EN EL ARTÍCULO 155 DEL CPP</u>	18
<u>ESTADÍSTICAS NACIONALES Y REGIONALES</u>	19
<u>IMPUTADOS ATENDIDOS POR LA DEFENSORÍA PENAL PÚBLICA DESAGREGADOS POR REGIÓN Y PERÍODO DE INGRESO</u>	20
<u>IMPUTADOS ATENDIDOS POR LA DEFENSORÍA PENAL PÚBLICA DESAGREGADOS POR REGIÓN Y MES DE INGRESO</u>	21
<u>IMPUTADOS INGRESADOS POR TRIMESTRE SEGÚN REGIÓN</u>	22
<u>IMPUTADOS ATENDIDOS POR LA DEFENSORÍA PENAL PÚBLICA DESAGREGADOS POR SEXO Y PERÍODO DE INGRESO</u>	24

IMPUTADOS ATENDIDOS POR LA DEFENSORÍA PENAL PÚBLICA DESAGREGADOS POR EDAD²⁵

IMPUTADOS ATENDIDOS POR LA DEFENSORÍA PENAL PÚBLICA DESAGREGADOS POR EDAD²⁵

IMPUTADOS TERMINADOS Y EN TRÁMITE, INGRESADOS DESDE EL INICIO DE LA REFORMA PROCESAL PENAL AL 30 DE JUNIO 2008 26

IMPUTADOS TERMINADOS Y EN TRÁMITE, INGRESADOS EN LOS ÚLTIMOS DOCE MESES AL 30 DE JUNIO 2008 27

IMPUTADOS EN TRÁMITE AL 30 DE JUNIO 2008 DESAGREGADOS POR AÑO DE INGRESO DE LA CAUSA 28

IMPUTADOS ATENDIDOS POR LA DEFENSORÍA PENAL PÚBLICA INGRESADOS EN LOS ÚLTIMOS DOCE MESES DESAGREGADOS POR TIPO DE PROCEDIMIENTO Y POR SEXO 30

IMPUTADOS ATENDIDOS POR LA DEFENSORÍA PENAL PÚBLICA INGRESADOS EN EL 2° TRIMESTRE 2008 DESAGREGADOS POR TIPO DE PROCEDIMIENTO Y POR SEXO 30

IMPUTADOS ATENDIDOS POR LA DEFENSORÍA PENAL PÚBLICA INGRESADOS EN EL 2° TRIMESTRE 2008 DESAGREGADOS POR TIPO DE PROCEDIMIENTO Y REGIÓN 31

IMPUTADOS ATENDIDOS POR LA DEFENSORÍA PENAL PÚBLICA SEGÚN PASO POR AUDIENCIA DE CONTROL DE DETENCIÓN INGRESADOS EN LOS ÚLTIMOS DOCE MESES DESAGREGADOS POR SEXO 32

IMPUTADOS ATENDIDOS POR LA DEFENSORÍA PENAL PÚBLICA SEGÚN PASO POR AUDIENCIA DE CONTROL DE DETENCIÓN INGRESADOS EN LOS ÚLTIMOS DOCE MESES DESAGREGADOS POR REGIÓN 32

IMPUTADOS ATENDIDOS POR LA DEFENSORÍA PENAL PÚBLICA SEGÚN PASO POR AUDIENCIA DE CONTROL DE DETENCIÓN INGRESADOS EN EL 2° TRIMESTRE 2008 DESAGREGADOS POR REGIÓN 33

IMPUTADOS CON SU CAUSA TERMINADA SEGÚN TIEMPO DE TRAMITACIÓN DE LA CAUSA, DESDE EL INICIO DE LA REFORMA HASTA EL 30 DE JUNIO 2008 34

IMPUTADOS CON SU CAUSA TERMINADA EN LOS ÚLTIMOS DOCE MESES SEGÚN TIEMPO DE TRAMITACIÓN DE LA CAUSA 35

IMPUTADOS CON SU CAUSA TERMINADA SEGÚN CANTIDAD DE AUDIENCIAS EN QUE SE TRAMITÓ LA CAUSA, DESDE EL INICIO DE LA REFORMA AL 30 DE JUNIO 2008 37

IMPUTADOS CON SU CAUSA TERMINADA EN LOS ÚLTIMOS DOCE MESES SEGÚN CANTIDAD DE AUDIENCIAS EN QUE SE TRAMITÓ LA CAUSA, 38

DELITOS INGRESADOS POR TRIMESTRE IMPUTADOS ATENDIDOS POR LA DEFENSORÍA PENAL PÚBLICA 40

DISTRIBUCIÓN DELITOS INGRESADOS POR TRIMESTRE IMPUTADOS DEL SEXO MASCULINO 42

DISTRIBUCIÓN DELITOS INGRESADOS POR TRIMESTRE IMPUTADOS DEL SEXO FEMENINO 43

DISTRIBUCIÓN DELITOS INGRESADOS POR REGIÓN (ARICA-PARINACOTA AL MAULE) ATENDIDOS POR LA DEFENSORÍA PENAL PÚBLICA 44

DISTRIBUCIÓN DELITOS INGRESADOS POR REGIÓN (BIO-BIO A MAGALLANES Y METROPOLITANA) ATENDIDOS POR LA DEFENSORÍA PENAL PÚBLICA 45

AGRUPACIÓN GENERAL DE LAS FORMAS DE TÉRMINO POR TRIMESTRE Y AÑO 46

AGRUPACIÓN GENERAL DE LAS FORMAS DE TÉRMINO DEL 2° TRIMESTRE DEL AÑO 2008 DESAGREGADAS POR REGIÓN 47

AGRUPACIÓN GENERAL DE LAS FORMAS DE TÉRMINO POR TRIMESTRE Y AÑO, SEGÚN SEXO DEL IMPUTADO 48

SALIDAS ALTERNATIVAS Y OTROS TÉRMINOS DURANTE EL SEGUNDO TRIMESTRE DEL AÑO 2008, DESAGREGADO POR REGIÓN 48

FORMAS DE TÉRMINO DE LAS CAUSAS DEL 2° TRIMESTRE DEL AÑO 2008 DESAGREGADAS POR REGIÓN 49

CANTIDAD DE JUICIOS ORALES POR CAUSA TERMINADA SEGÚN REGIÓN Y PERÍODO 50

CANTIDAD DE IMPUTADOS EN JUICIOS ORALES TERMINADOS SEGÚN REGIÓN Y PERÍODO 50

CONDENAS DECRETADAS POR TIPO DE PROCEDIMIENTO DURANTE EL 2° TRIMESTRE DEL AÑO 2008, DESAGREGADAS POR REGIÓN 51

TÉRMINOS PREVIOS A UN JUICIO EN PROCEDIMIENTO ORDINARIO DESAGREGADAS POR REGIÓN 52

TÉRMINOS EN PROCEDIMIENTO ABREVIADO DESAGREGADOS POR REGIÓN 53

TÉRMINOS EN JUICIO ORAL DESAGREGADOS POR REGIÓN 54

TÉRMINOS DEL PROCEDIMIENTO SIMPLIFICADO DESAGREGADOS POR REGIÓN 55

TÉRMINOS DEL PROCEDIMIENTO MONITORIO DESAGREGADOS POR REGIÓN 56

TÉRMINOS DEL PROCEDIMIENTO ACCIÓN PRIVADA DESAGREGADOS POR REGIÓN 57

DISTRIBUCIÓN DE IMPUTADOS CON SU CAUSA TERMINADA SEGÚN PRISIÓN PREVENTIVA EN LOS ÚLTIMOS DOCE MESES POR REGIÓN 58

IMPUTADOS EN PRISIÓN PREVENTIVA SEGÚN PROCEDIMIENTO DE TÉRMINO DE LA CAUSA 59

<u>IMPUTADOS DE SEXO MASCULINO EN PRISIÓN PREVENTIVA</u>	59
<u>IMPUTADOS DE SEXO FEMENINO EN PRISIÓN PREVENTIVA</u>	59
<u>MEDIDAS CAUTELARES DECRETADAS SEGÚN TIPO Y PERÍODO</u>	60
<u>MEDIDAS CAUTELARES DECRETADAS A IMPUTADOS DEL SEXO MASCULINO</u>	60
<u>MEDIDAS CAUTELARES DECRETADAS A IMPUTADAS DEL SEXO FEMENINO</u>	60
<u>MEDIDAS CAUTELARES ESPECÍFICAS APLICADAS SEGÚN PERÍODO</u>	61
<u>MEDIDAS CAUTELARES ESPECÍFICAS APLICADAS SEGÚN PERÍODO</u>	62
<u>ANEXOS</u>	63
<u>CLASIFICACIÓN DE DELITOS</u>	64
<u>AGRUPACIÓN DE LAS FORMAS DE TÉRMINO</u>	72

Presentación

El presente informe estadístico da cuenta de la información principal que refleja la actividad de la Defensoría Penal Pública en el segundo trimestre del año 2008 (abril-mayo-junio) y su actividad como actor del sistema Procesal Penal reformado hasta dicha fecha. Las causas que ingresan a la Defensoría corresponden a sólo una parte del total ingresado al Ministerio Público. Por lo tanto, las cifras que se presentan a continuación no reflejan el funcionamiento de todo el sistema de persecución penal sino sólo el de la Defensoría Penal Pública.

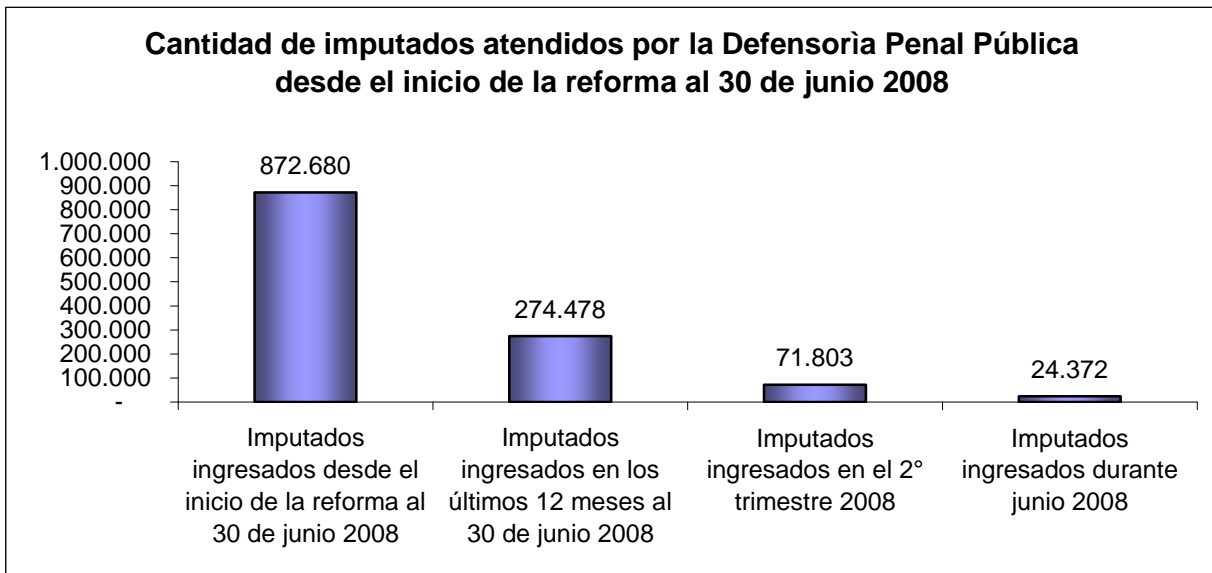
En la primera parte de este informe se puede encontrar una síntesis con los datos más relevantes correspondientes al segundo trimestre del año 2008 y, en algunos casos, la comparación con los últimos doce meses o con cifras acumuladas históricamente desde el inicio de la reforma. Esta se divide en cinco secciones, a saber, ingreso de imputados, caracterización de los imputados según grado de tramitación de la causa y procedimientos, caracterización de los imputados atendidos según categorías de delitos, caracterización de las formas de término y finalmente la aplicación de las medidas cautelares, prisión preventiva y aquellas contenidas en el artículo 155 del CPP.

Se hace una referencia a las cifras más importantes y se presentan algunos gráficos dentro de cada una de estas temáticas de manera de facilitar la lectura de este documento y obtener de manera rápida las cifras actualizadas del sistema procesal penal con participación de la Defensoría. Para obtener información más detallada y a nivel regional respecto de cada una de ellas se puede recurrir al índice que sigue a esta síntesis, donde figura el listado de todas las tablas incluidas en el presente documento y a las que se hace referencia en esta primera parte. El índice está elaborado para leer el documento en pantalla a través de vínculos lo que permite ir directamente a la tabla que interesa y volver posteriormente a la tabla de contenido.

La segunda parte de este informe contiene la totalidad de tablas a las que se hace referencia en la síntesis, con el detalle de la información estadística correspondiente al trimestre y otros períodos cuando corresponde. [◀◀ Volver a la tabla de contenido](#)

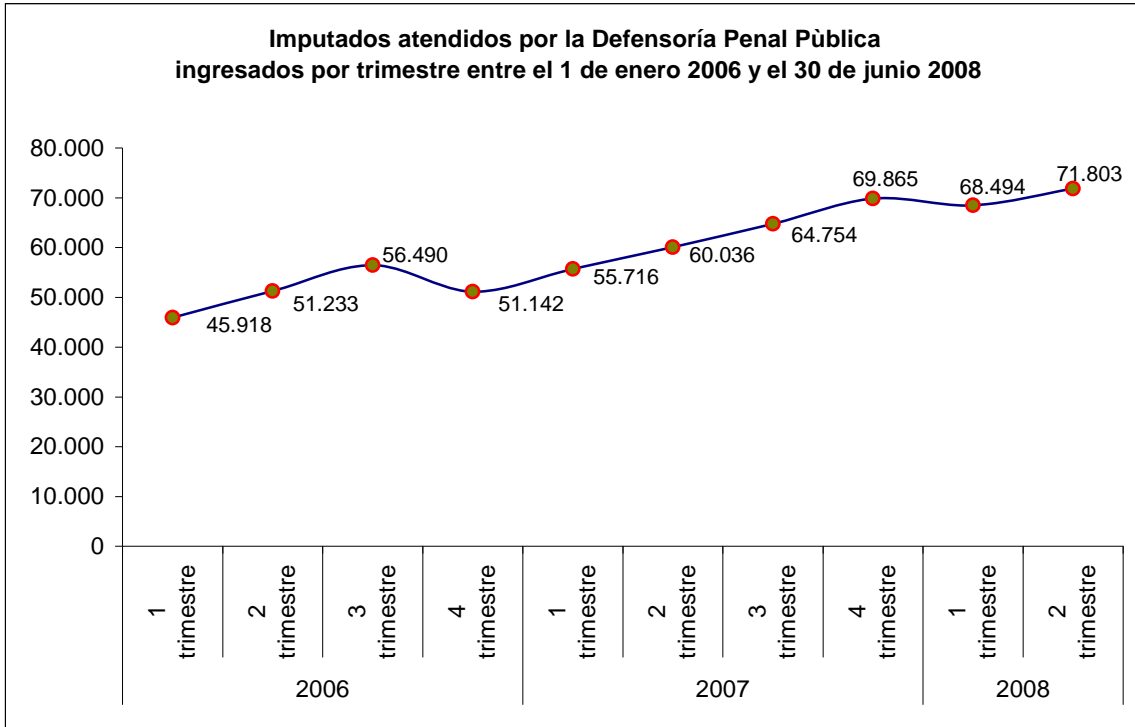
Sección I – Ingreso de imputados a la Defensoría

Desde el inicio de la reforma procesal penal hasta el día 30 de junio del año 2008 la defensoría ha prestado servicios de defensa penal pública a 872.680 imputados. En los últimos doce meses, del 1 de julio 2007 al 30 de junio 2008, fueron 274.478 los imputados ingresados, lo que da una referencia respecto a la cantidad de imputados que ingresan anualmente a la Defensoría, se comprueba además un aumento en el flujo de ingreso de un 9,6% respecto de la cantidad de imputados que ingresó a la Defensoría Penal Pública el año 2007 (250.371 imputados ingresados con cifras actualizadas a julio 2007).

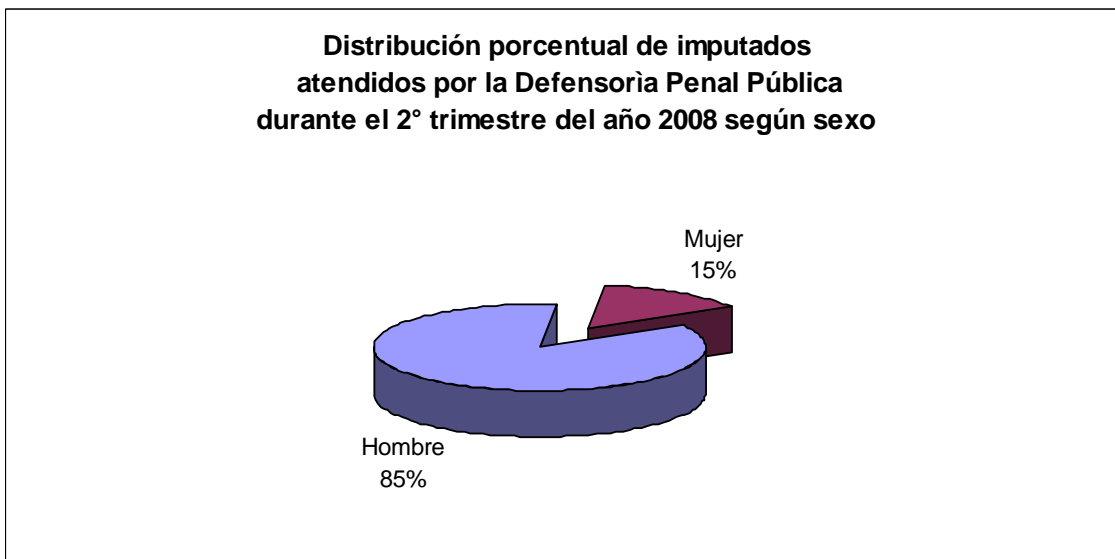


La cantidad de imputados ingresados durante el segundo trimestre del año 2008 es de 71.803, lo que significa un incremento de un 17,8% respecto del ingreso de imputados del 2º trimestre del año 2007.

Es importante hacer notar que desde que la reforma entró en vigencia en la totalidad del país en junio 2005, las cifras de ingreso de imputados han crecido de manera sostenida. Si tomamos como fecha de inicio para la observación de datos enero de 2006, de manera de dejar seis meses de estabilización de la entrada en vigencia en la región metropolitana, podemos verificar que en el 1º trimestre del 2006 ingresaban 45.918 causas trimestrales, lo que implica un crecimiento de 56,4% comparado con el 2º trimestre del año 2008. Las cifras de ingresos trimestrales que reflejan este crecimiento se encuentra graficadas a continuación. [◀ Volver a la tabla de contenido](#)



Como se comprueba en el próximo gráfico las mujeres representan el 15% (10.748 imputadas) del total de imputados ingresados a la Defensoría en el 2° trimestre del año 2008, este porcentaje se mantiene estable en torno al 15% desde el 1° trimestre del año 2007.

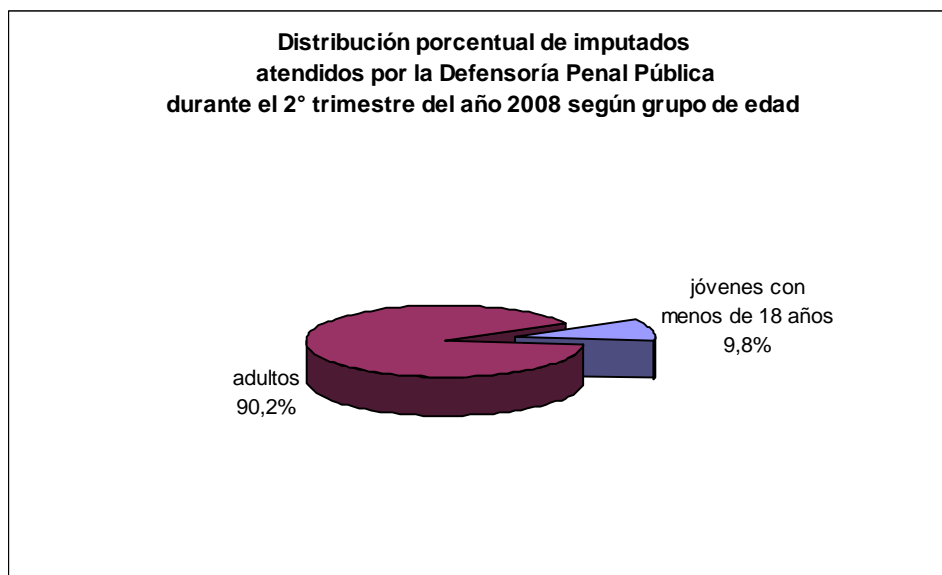


[◀ Volver a la tabla de contenido](#)

IMPUTADOS ATENDIDOS POR LA DEFENSORÍA PENAL PÚBLICA DESAGREGADOS POR SEXO Y PERÍODO DE INGRESO

		Hombre		Mujer		Total	
		Cant.	%	Cant.	%	Cant.	%
2007	1 trimestre	47210	84,7%	8506	15,3%	55716	100%
	2 trimestre	50740	84,5%	9296	15,5%	60036	100%
	3 trimestre	55137	85,1%	9617	14,9%	64754	100%
	4 trimestre	59322	84,9%	10543	15,1%	69865	100%
2008	1 trimestre	58132	84,9%	10362	15,1%	68494	100%
	2 trimestre	61055	85,0%	10748	15,0%	71803	100%

Los imputados con menos de 18 años representan el 9,8% (7.068 imputados) del total de ingresos. Es importante destacar que la región que registra el mayor porcentaje de imputados con menos de 18 años en relación a los adultos corresponde a Los Ríos con un 16,2%, mientras que la que registra el menor porcentaje de imputados con menos de 18 años corresponde a la región de Arica-Parinacota.



Es importante señalar que la cantidad de imputados ingresados a la Defensoría Penal Pública sobre un período de 12 meses, desde que entró en vigencia la nueva Ley de Responsabilidad Penal Adolescente el 8 de junio del año 2007 hasta el 8 de junio del año 2008, asciende a un total de 27.882 imputados. [◀ Volver a la tabla de contenido](#)

Sección II – Caracterización de los imputados según grado de tramitación de la causa y procedimientos

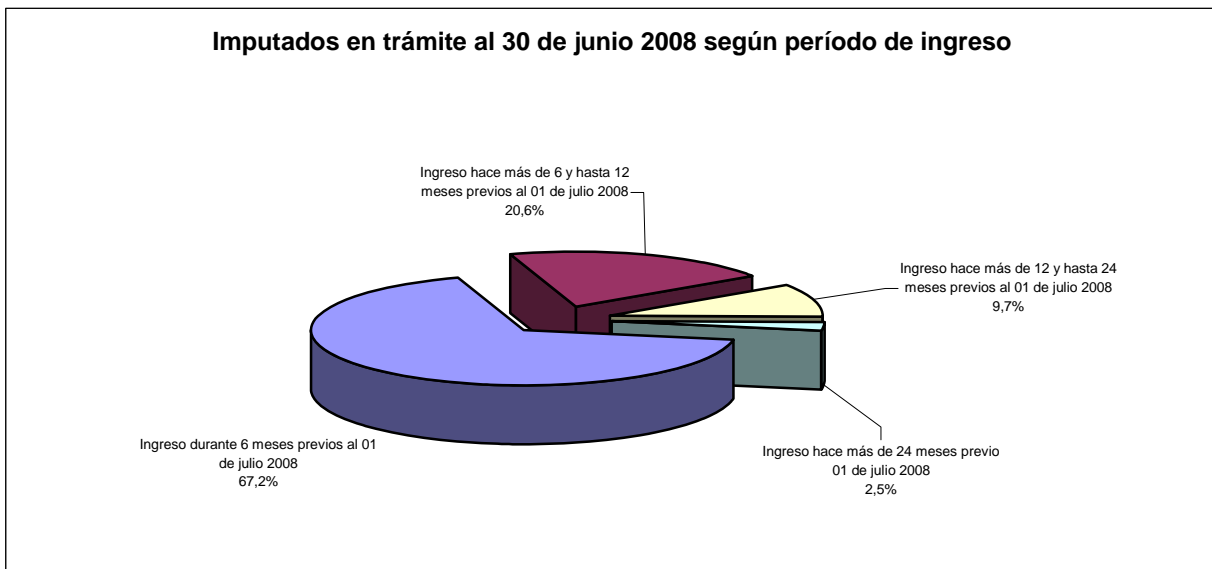
Hasta el 30 de junio del año 2008 el 91,6% (799.791) de los imputados tenía su causa terminada, considerando todos los imputados que iniciaron la tramitación de la misma desde el inicio de la reforma procesal penal hasta dicha fecha. Los imputados cuyas causas están vigentes y que son tramitadas por defensores penales públicos corresponden al 8,4% del total ingresado a la fecha y equivalen a 72.889 imputados.

Si consideramos como período de observación los últimos 12 meses se comprueba que el porcentaje de imputados que tiene sus causas finalizadas es de un 76,7% (210.514 imputados), esto significa que ese porcentaje de causas termina el mismo año que ingresa.

Las defensorías regionales que muestran mayor porcentaje de imputados con causas en trámite, ingresadas en los últimos doce meses, son Coquimbo con un 36,5%, Bío Bío con un 33,4% y Magallanes con un 32,6%.

Las defensorías regionales que muestran mayores porcentajes de imputados con causas terminadas, desde el inicio de la reforma, son O'Higgins con un 86%, Los Lagos con 84,3% y Metropolitana Sur con un 81,8%.¹

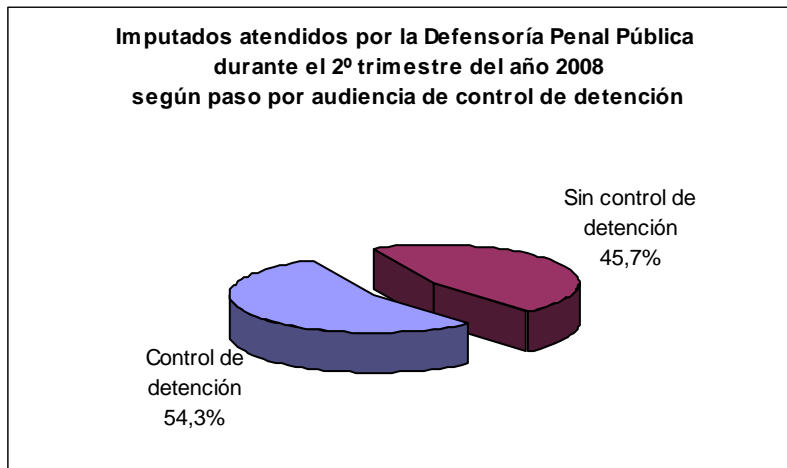
Otro dato interesante se relaciona con el período de ingreso de las causas en trámite, queremos destacar que el 67,2% de las causas en trámite han ingresado en el último semestre, mientras que el 2,5% ingresó hace más de 24 meses.



[◀ Volver a la tabla de contenido](#)

¹ Ver detalle regional en el anexo, tabla imputados terminados y en trámite en los últimos doce meses, Pág.

La mayoría de los imputados ingresados a la Defensoría durante el segundo trimestre del año 2008 han pasado por una audiencia de control de detención, como se observa en el próximo gráfico el 54,3% registra este tipo de audiencia..



En cuanto a los procedimientos por los que los imputados inician sus causas, cómo se observa en la tabla que sigue, el 65,4% (179.492) ingresados en los últimos doce meses lo hace a través del procedimiento ordinario. La tabla siguiente permite comparar los ingresos de los últimos doce meses con los del 2º trimestre del año 2008, se verifica que el ingreso a través del procedimiento ordinario disminuye en el largo plazo, el porcentaje del último trimestre (69%) es más alto que el porcentaje anual porque los fiscales ingresan las causas en un principio por esta vía, pero estas pueden terminar por un procedimiento distinto².

IMPUTADOS INGRESADOS SEGÚN EL PROCEDIMIENTO

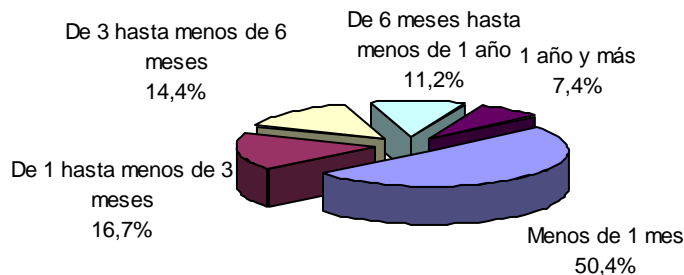
	ingresados últimos 12 meses		ingresados 2º trimestre 2008	
	Cant.	%	Cant.	%
Ordinario	179492	65,4%	49595	69,1%
Simplificado	86236	31,4%	20093	28,0%
Acción privada	1175	0,4%	327	0,5%
Monitorio	7574	2,8%	1787	2,5%
Extradición Pasiva	1	0,0%	1	0,0%
Total	274478	100%	71803	100%

Como se observa en el gráfico que sigue, para los imputados con causas terminadas en el período que va desde el 1 de julio del 2007 al 30 de junio 2008, el 50,4% de los imputados finaliza su causa en menos de 1 mes mientras que el 7,4% tiene una duración de 1 año o más.

[◀ Volver a la tabla de contenido](#)

² Cómo se señala en el informe anual del año 2006 el 23,3% de los términos en simplificado registra formalización previa.

**Imputados con sus causas finalizadas
en los últimos doce meses al 30 de junio 2008 según duración de la causa**



Este dato debe ser leído de manera complementaria con la cantidad de audiencias en que se terminan las causas. En ese sentido es a destacar que, sobre el mismo período que el descrito en el párrafo anterior, el 50,9% de las causas finaliza en la primera audiencia. Las cifras revelan diferencias a nivel regional³, en las regiones de Araucanía y Los Ríos sólo el 37,9% y 36,9% (respectivamente) de las causas finalizan en primera audiencia, mientras que las defensorías regionales Metropolitanas Sur y Norte finalizan el 60,7% y 55% respectivamente de sus causas en la primera audiencia.⁴

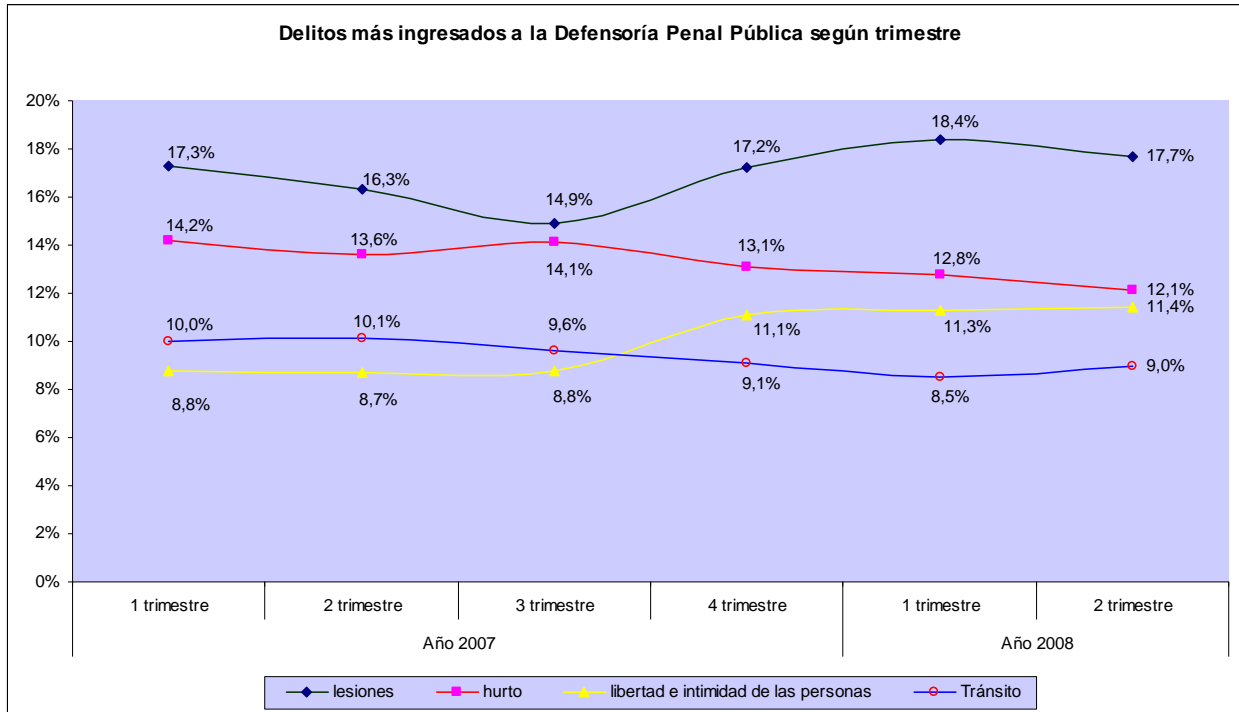
Sección III – Caracterización de los imputados atendidos según categorías de delitos

Durante el segundo trimestre del año 2008 la categoría de delitos que significó el mayor porcentaje de prestaciones de defensa penal pública fue el de lesiones que representa el 17,7% del total trimestral, como se observa en el gráfico esta situación se mantiene con algunas variaciones desde el 1° trimestre del año 2007. Es interesante observar que la curva de delitos contra la libertad e intimidad de las personas tiene una curva semejante a la de las lesiones desde el 3° trimestre del año 2007 aumentando fuertemente su lugar en el porcentaje de prestaciones de defensa, tanto es así que ocupa el tercer lugar desde el 4° trimestre del año 2007 en adelante. El delito de hurto por su lado sigue siendo relevante en términos de participación porcentual con un 12,1%, pero ha disminuido su participación relativa sobre todo por el aumento de los delitos ya señalados. Esto se puede apreciar con más claridad en el gráfico a continuación que muestra la progresión de los cuatro delitos más atendidos por la defensoría desde el 1° trimestre del año 2007 hasta el 2° trimestre del año 2008. Como se observa la tendencia al aumento de los delitos contra la libertad e intimidad de las personas se incrementa en forma paralela a las lesiones, comprobándose semejanzas en la forma de la curva a partir del 3° trimestre del año 2007.

[◀ Volver a la tabla de contenido](#)

³ Para conocer el detalle a nivel regional ver el anexo.

⁴ Ver tabla en anexo de imputados con su causa terminada según cantidad de audiencias en que se tramitó la causa.



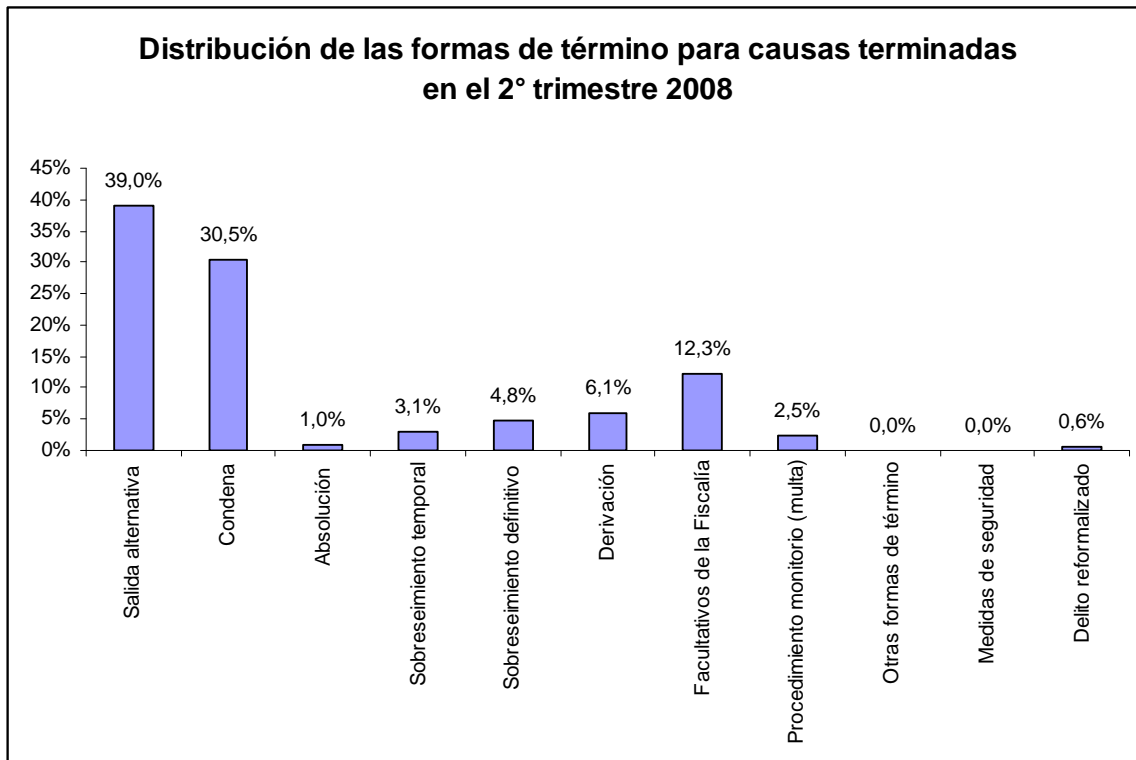
En el caso de las mujeres, el delito de hurto se sigue manteniendo como el más importante con un 27,7% de participación sobre el total de delitos ingresados en el género femenino, a lo cual debe agregarse su alta participación en las faltas con un 12,3% en el semestre, categoría penal compuesta fundamentalmente por hurtos falta.

[◀ Volver a la tabla de contenido](#)

Sección IV – Caracterización de las formas de término

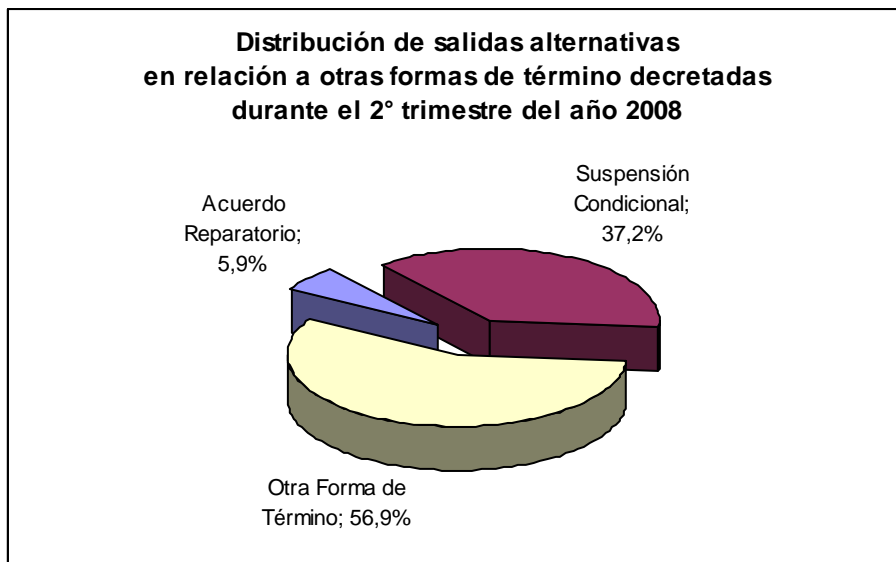
La forma de término más relevante en términos porcentuales, cómo se observa en el gráfico que sigue, es la salida alternativa, la que representa durante el 2° trimestre del año 2008 el 39% del total, equivalente a 31.549 términos por esta vía.

La condena es la segunda forma de término más importante durante el segundo trimestre del año 2008 con un 30,5% del total.

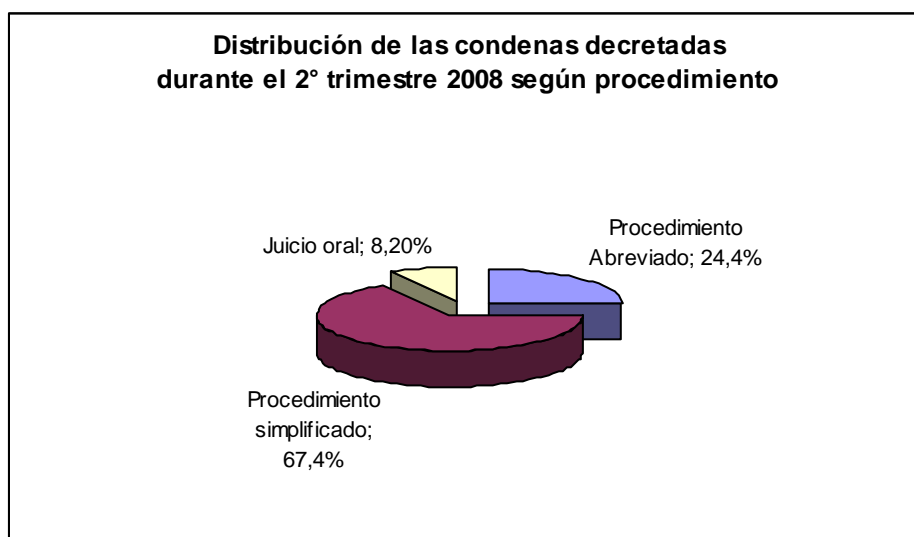


Si consideramos las salidas alternativas respecto del total de formas de término, constatamos que el acuerdo reparatorio es la menos utilizada, con un 5,9% del total, mientras que la suspensión condicional por si sola representa el 37,2% del total de términos cómo se observa en el gráfico siguiente.

[◀ Volver a la tabla de contenido](#)



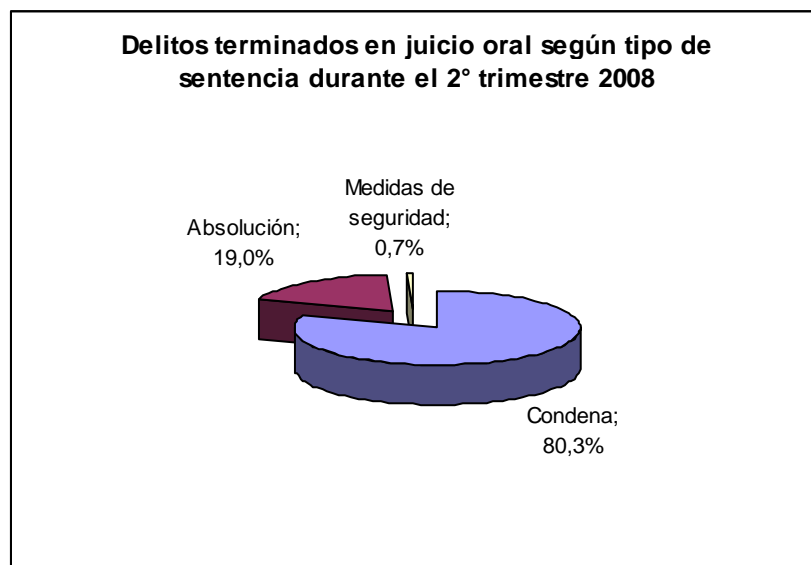
La región en que se decreta el mayor porcentaje de acuerdos reparatorios en comparación al total de formas de término es la del Maule con un 13,6%, le sigue Magallanes con un 11%. Por su lado la región que registra mayor porcentaje de suspensiones condicionales corresponde al Maule con un 44,5%, le sigue la Defensoría Regional Metropolitana Sur con un 42,4% del total de formas de término.



En relación a las condenas podemos señalar que el 8,2% se dicta a través de un juicio oral, el cual se reserva tradicionalmente para los delitos más graves. La mayoría de las condenas se dicta a través de un procedimiento simplificado, procedimiento especial para las faltas y simples delitos para los cuales el Ministerio Público requiere la imposición de una pena que no excediera de presidio o reclusión en su grado mínimo. Esto implica que la gran mayoría de las condenas, el 91,8%, se ha decretado con algún tipo de negociación entre las partes. [◀ Volver a la tabla de contenido](#)

En relación a los juicios orales se observa que al 30 de junio 2008 se han finalizado 18.149 causas por esta vía, para un total de 24.568 imputados. En el último trimestre se ha puesto término a 1497 causas por esta vía para 1.930 imputados. La Defensoría regional que registra la mayor cantidad de juicios orales terminados en el 2° trimestre del año 2008 es la Metropolitana Sur con un total de 273, le siguen las Defensorías de Valparaíso y Metropolitana Norte respectivamente con un total de 195 y 185 causas terminadas en el trimestre.

En el 19% de los delitos terminados en juicio oral durante el segundo trimestre del año 2008 se dicta una sentencia absolutoria cuando existe un defensor penal público en la causa, mientras que a un 0,7% se le han aplicado medidas de seguridad.



La región que registra mayor porcentaje de absoluciones en juicio oral en el 2° trimestre del año 2008 corresponde a Magallanes con un 55,6%, seguida por Antofagasta con un 29,5% y Coquimbo con un 26%.⁵

[◀ Volver a la tabla de contenido](#)

⁵ Para observar el detalle de las diferencias regionales revisar la tabla anexa de distribución de términos en juicio oral durante el 2° trimestre del año 2008 desagregado por región.

Sección V – Aplicación de las medidas cautelares, prisión preventiva y aquellas contenidas en el artículo 155 del CPP

Los imputados que han finalizado su causa durante el segundo trimestre del año 2008 registran la aplicación de prisión preventiva en un 6,6%.

Los porcentajes de prisión preventiva muestran variaciones según el procedimiento por el que termina la causa, el juicio oral registra prisiones preventivas en el 56% de los casos durante el 2° trimestre del año 2008, lo que está directamente relacionado con el hecho que en este procedimiento se concentran los delitos de mayor gravedad. Se contraponen en ese sentido el que exista un 2,3% de imputados que terminan su causa en simplificado a los cuáles se les ha decretado prisión preventiva durante la tramitación de su causa. De acuerdo al Código de Procedimiento Penal las penas que se decreten a través del procedimiento simplificado no pueden exceder los 540 días, es decir está orientado al enjuiciamiento de simples delitos o faltas.

Las regiones que registran los mayor porcentajes de prisiones preventivas en imputados terminados durante los últimos doce meses corresponden a Tarapacá y Arica-Parinacota con un 17,7% y 12,5% respectivamente, les sigue la Araucanía con un 11,4%. Es importante considerar que siempre existe la posibilidad que un imputado tenga más de una causa en trámite, lo que implica que de ser decretada la prisión preventiva en alguna de ellas, no se decretará en las causas subsiguientes.

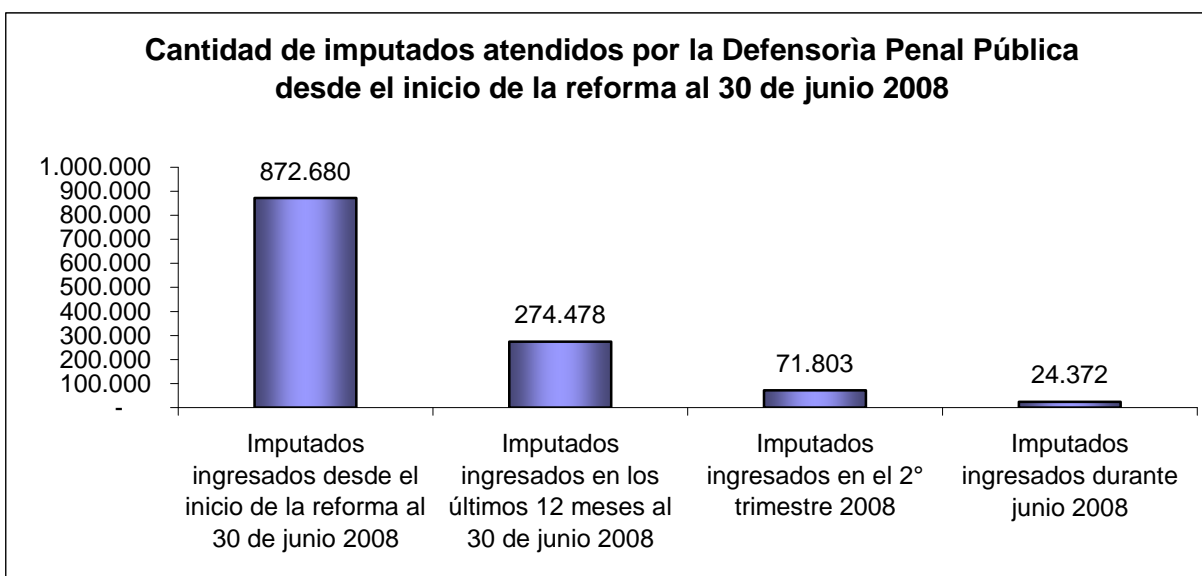
En relación al universo de medidas cautelares decretadas durante la tramitación de las causas, debemos señalar que las más utilizadas son las que están incluidas en el artículo 155 del Código Procesal Penal. La medida del artículo 155 más recurrente (40,8% del total de medidas del art. 155) corresponde a la contenida en la letra c) de este artículo que consiste en la presentación periódica ante un juez u otra autoridad, le siguen la prohibición de acercarse a la víctima (22,6%) y el arraigo nacional (16,2%).

[◀ Volver a la tabla de contenido](#)

ESTADÍSTICAS NACIONALES Y REGIONALES

IMPUTADOS ATENDIDOS POR LA DEFENSORÍA PENAL PÚBLICA DESAGREGADOS POR REGIÓN Y PERÍODO DE INGRESO

	Imputados ingresados desde el inicio de la reforma		Imputados ingresados en los últimos 12 meses al 30 de junio 2008		Imputados ingresados en el 2° trimestre 2008		Imputados ingresados durante junio 2008	
	Cant.	%	Cant.	%	Cant.	%	Cant.	%
Arica-Parinacota	19072	2,2%	4813	1,8%	1317	1,8%	406	1,7%
Tarapacá	19407	2,2%	4640	1,7%	1316	1,8%	475	1,9%
Antofagasta	54261	6,2%	12157	4,4%	2968	4,1%	1031	4,2%
Atacama	29095	3,3%	6619	2,4%	1493	2,1%	444	1,8%
Coquimbo	46688	5,3%	11533	4,2%	3392	4,7%	1103	4,5%
Valparaíso	89442	10,2%	24991	9,1%	6346	8,8%	1910	7,8%
O'Higgins	53230	6,1%	17349	6,3%	4525	6,3%	1369	5,6%
Del Maule	72274	8,3%	16188	5,9%	3887	5,4%	1270	5,2%
Bío Bío	89285	10,2%	29733	10,8%	7354	10,2%	2286	9,4%
Araucanía	69434	8,0%	15091	5,5%	4064	5,7%	1415	5,8%
Los Ríos	13994	1,6%	4368	1,6%	1271	1,8%	405	1,7%
Los Lagos	41950	4,8%	15199	5,5%	4098	5,7%	1387	5,7%
Aysén	9178	1,1%	2492	0,9%	760	1,1%	321	1,3%
Magallanes	11449	1,3%	3273	1,2%	1104	1,5%	441	1,8%
Defensoría Regional Metropolitana Norte	123263	14,1%	52784	19,2%	14403	20,1%	5584	22,9%
Defensoría Regional Metropolitana Sur	130658	15,0%	53248	19,4%	13505	18,8%	4525	18,6%
Total	872680	100%	274478	100%	71803	100%	24372	100%



[◀ Volver a la tabla de contenido](#)

IMPUTADOS ATENDIDOS POR LA DEFENSORÍA PENAL PÚBLICA DESAGREGADOS POR REGIÓN Y MES DE INGRESO

	2007												2008					
	enero	febrero	marzo	abril	mayo	junio	julio	agosto	septiembre	octubre	noviembre	diciembre	enero	febrero	marzo	abril	mayo	junio
Arica-Parinacota	309	444	319	308	285	294	335	408	397	456	425	347	361	314	458	486	425	406
Tarapacá	415	252	332	340	283	300	341	315	300	325	387	396	466	407	395	449	392	475
Antofagasta	1145	902	1082	1051	1092	969	997	1073	999	926	1028	1026	1050	967	1145	943	994	1031
Atacama	444	448	574	450	572	500	444	552	554	547	624	619	649	512	627	528	521	444
Coquimbo	706	752	715	683	558	835	825	757	668	941	1061	966	857	974	1100	1271	1018	1103
Valparaíso	2113	1914	2106	1850	2022	1922	2140	2096	1803	2175	2012	1867	2249	2105	2244	2291	2145	1910
O'Higgins	1140	1085	1484	1296	1384	1261	1240	1445	1300	1485	1440	1331	1527	1418	1665	1569	1587	1369
Del Maule	1170	1009	1291	1182	1301	1211	1303	1493	1230	1569	1568	1385	1312	1177	1287	1407	1210	1270
Bío Bío	1630	1663	2310	2124	2247	2337	2377	2959	2150	2813	2681	2394	2455	2310	2268	2532	2536	2286
Araucanía	1072	1023	1142	1098	1110	944	1138	1287	1186	1405	1249	1157	1105	1235	1283	1296	1353	1415
Los Ríos	213	323	402	379	390	339	293	376	262	289	297	311	352	428	493	460	406	405
Los Lagos	860	779	799	780	899	847	878	1145	992	1287	1206	1259	1458	1418	1480	1386	1325	1387
Aysén	167	156	193	203	195	229	172	188	144	160	204	258	173	232	201	234	205	321
Magallanes	192	213	200	238	313	255	213	315	221	261	315	255	198	179	212	336	327	441
Defensoría Regional Metropolitana Norte	3207	2828	4016	3749	3732	3663	4093	4466	3605	4528	4239	4342	4386	4129	4670	4387	4432	5584
Defensoría Regional Metropolitana Sur	3333	2916	3928	3932	4154	3930	4207	4665	4407	4996	4514	4539	4192	3768	4603	4566	4414	4525
Total	18116	16707	20893	19663	20537	19836	20996	23540	20218	24163	23250	22452	22790	21573	24131	24141	23290	24372

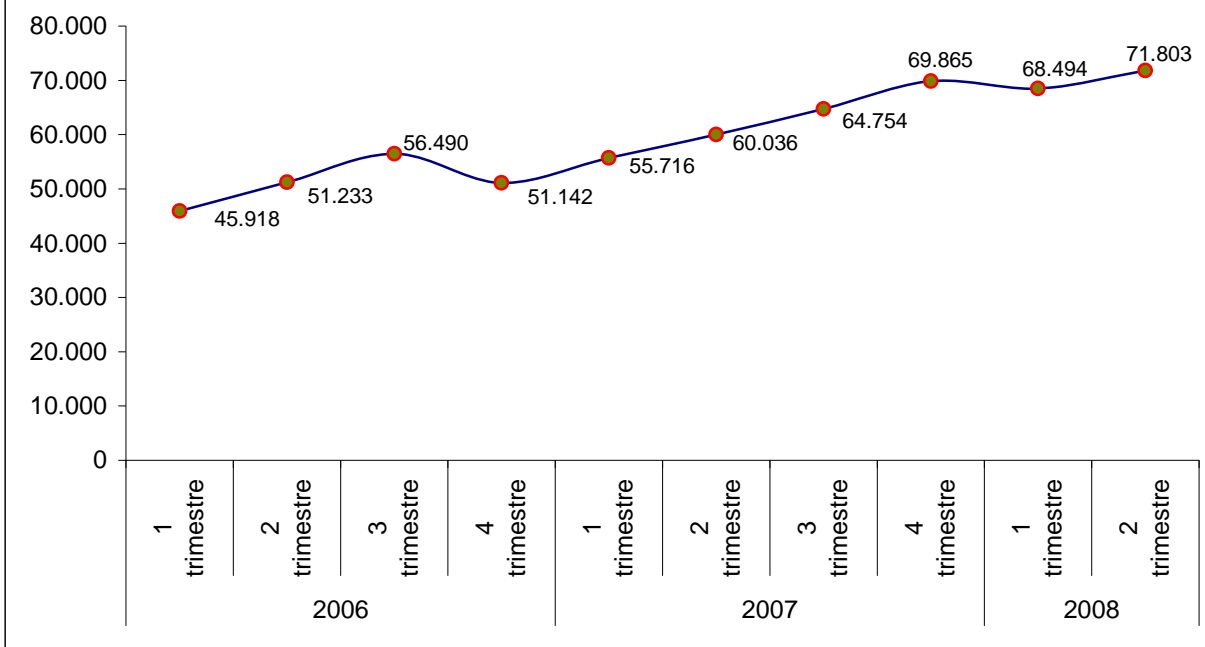
[◀ Volver a la tabla de contenido](#)

IMPUTADOS INGRESADOS POR TRIMESTRE SEGÚN REGIÓN

		Total	Arica-Parinacota	Tarapacá	Antofagasta	Atacama	Coquimbo	Valparaíso	O'Higgins	Del Maule	Bío Bío	Araucanía	Los Ríos	Los Lagos	Aysén	Magallanes	Defensoría Regional Metropolitana Norte	Defensoría Regional Metropolitana Sur
		Cant.	Cant.	Cant.	Cant.	Cant.	Cant.	Cant.	Cant.	Cant.	Cant.	Cant.	Cant.	Cant.	Cant.	Cant.	Cant.	Cant.
2005	1 trimestre	22373	766	825	1995	1237	1517	3856	1897	2426	3311	1939	539	1437	281	347	0	0
	2 trimestre	26522	896	858	2229	1291	1783	3950	2485	3141	3876	2009	560	1729	318	439	433	525
	3 trimestre	39993	676	925	2371	1363	1878	4530	2347	3522	4423	2335	701	1775	405	832	5426	6484
	4 trimestre	43785	1027	983	2527	1401	2014	4503	2510	3171	3978	2087	748	1807	491	546	6747	9245
2006	1 trimestre	45918	721	1308	2349	1354	1864	5651	2971	3269	4774	2529	788	1790	506	488	6622	8934
	2 trimestre	51233	1139	1111	2538	1281	2194	5306	2884	3217	5209	3026	913	2408	407	588	8677	10335
	3 trimestre	56490	1447	1185	2699	1760	2355	5658	3137	3391	5350	3089	759	2645	467	658	11710	10180
	4 trimestre	51142	1017	774	2610	1341	1929	5294	3384	3015	4882	3157	776	2673	572	760	9592	9366
2007	1 trimestre	55716	1072	999	3129	1466	2173	6133	3709	3470	5603	3237	938	2438	516	605	10051	10177
	2 trimestre	60036	887	923	3112	1522	2076	5794	3941	3694	6708	3152	1108	2526	627	806	11144	12016
	3 trimestre	64754	1140	956	3069	1550	2250	6039	3985	4026	7486	3611	931	3015	504	749	12164	13279
	4 trimestre	69865	1228	1108	2980	1790	2968	6054	4256	4522	7888	3811	897	3752	622	831	13109	14049
2008	1 trimestre	68494	1133	1268	3162	1788	2931	6598	4610	3776	7033	3623	1273	4356	606	589	13185	12563
	2 trimestre	71803	1317	1316	2968	1493	3392	6346	4525	3887	7354	4064	1271	4098	760	1104	14403	13505

[◀ Volver a la tabla de contenido](#)

**Imputados atendidos por la Defensoría Penal Pública
ingresados por trimestre entre el 1 de enero 2006 y el 30 de junio 2008**

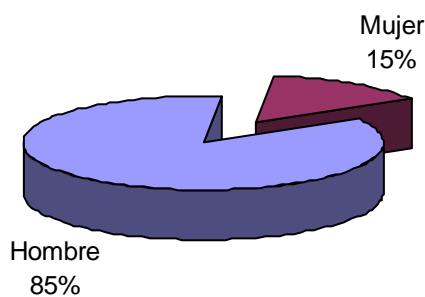


[◀ Volver a la tabla de contenido](#)

IMPUTADOS ATENDIDOS POR LA DEFENSORÍA PENAL PÚBLICA DESAGREGADOS POR SEXO Y PERÍODO DE INGRESO

		Hombre		Mujer		Total	
		Cant.	%	Cant.	%	Cant.	%
2007	1 trimestre	47210	84,7%	8506	15,3%	55716	100%
	2 trimestre	50740	84,5%	9296	15,5%	60036	100%
	3 trimestre	55137	85,1%	9617	14,9%	64754	100%
	4 trimestre	59322	84,9%	10543	15,1%	69865	100%
2008	1 trimestre	58132	84,9%	10362	15,1%	68494	100%
	2 trimestre	61055	85,0%	10748	15,0%	71803	100%

**Distribución porcentual de imputados
atendidos por la Defensoría Penal Pública
durante el 2º trimestre del año 2008 según sexo**



[◀ Volver a la tabla de contenido](#)

**IMPUTADOS ATENDIDOS POR LA DEFENSORÍA PENAL PÚBLICA DESAGREGADOS POR EDAD
JÓVENES CON MENOS DE 18 AÑOS Y ADULTOS**

		Jóvenes		Adultos		Total	
		Cant.	%	Cant.	%	Cant.	%
2007	1 trimestre	5844	10,5%	49870	89,5%	55714	100%
	2 trimestre	5817	9,7%	54218	90,3%	60035	100%
	3 trimestre	7251	11,2%	57502	88,8%	64753	100%
	4 trimestre	7274	10,4%	62590	89,6%	69864	100%
2008	1 trimestre	7025	10,3%	61460	89,7%	68485	100%
	2 trimestre	7068	9,8%	64704	90,2%	71772	100%

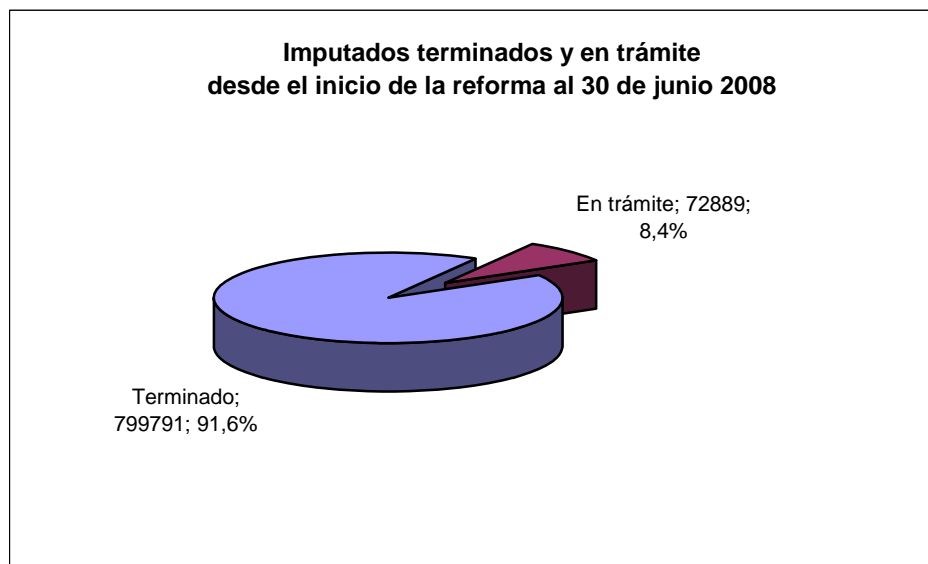
IMPUTADOS ATENDIDOS POR LA DEFENSORÍA PENAL PÚBLICA DESAGREGADOS POR EDAD

	Imputados ingresados en el 2° trimestre 2008					
	Jóvenes		Adultos		Total	
	Cant.	%	Cant.	%	Cant.	%
Arica-Parinacota	21	1,6%	1296	98,4%	1317	100%
Tarapacá	100	7,6%	1216	92,4%	1316	100%
Antofagasta	208	7,0%	2758	93,0%	2966	100%
Atacama	197	13,2%	1296	86,8%	1493	100%
Coquimbo	395	11,7%	2995	88,3%	3390	100%
Valparaíso	582	9,2%	5764	90,8%	6346	100%
O'Higgins	359	7,9%	4164	92,1%	4523	100%
Del Maule	394	10,1%	3490	89,9%	3884	100%
Bío Bío	824	11,2%	6521	88,8%	7345	100%
Araucanía	556	13,7%	3508	86,3%	4064	100%
Los Ríos	206	16,2%	1065	83,8%	1271	100%
Los Lagos	334	8,2%	3760	91,8%	4094	100%
Aysén	98	12,9%	661	87,1%	759	100%
Magallanes	66	6,0%	1038	94,0%	1104	100%
Defensoría Regional Metropolitana Norte	1303	9,1%	13094	90,9%	14397	100%
Defensoría Regional Metropolitana Sur	1425	10,6%	12078	89,4%	13503	100%
Total	7068	9,8%	64704	90,2%	71772	100%

[◀ Volver a la tabla de contenido](#)

IMPUTADOS TERMINADOS Y EN TRÁMITE, INGRESADOS DESDE EL INICIO DE LA REFORMA PROCESAL PENAL AL 30 DE JUNIO 2008

	Imputado terminado al 30 de junio 2008		Imputado en trámite al 30 de junio 2008		Total	
	Cant	%	Cant	%	Cant	%
Arica-Parinacota	17751	93,1%	1321	6,9%	19072	100%
Tarapacá	18279	94,2%	1128	5,8%	19407	100%
Antofagasta	51288	94,5%	2973	5,5%	54261	100%
Atacama	27306	93,9%	1789	6,1%	29095	100%
Coquimbo	41504	88,9%	5184	11,1%	46688	100%
Valparaíso	83646	93,5%	5796	6,5%	89442	100%
O'Higgins	50553	95,0%	2677	5,0%	53230	100%
Del Maule	67538	93,4%	4736	6,6%	72274	100%
Bío Bío	78220	87,6%	11065	12,4%	89285	100%
Araucanía	65105	93,8%	4329	6,2%	69434	100%
Los Ríos	12577	89,9%	1417	10,1%	13994	100%
Los Lagos	39196	93,4%	2754	6,6%	41950	100%
Aysén	8448	92,0%	730	8,0%	9178	100%
Magallanes	10279	89,8%	1170	10,2%	11449	100%
Defensoría Regional Metropolitana Norte	108167	87,8%	15096	12,2%	123263	100%
Defensoría Regional Metropolitana Sur	119934	91,8%	10724	8,2%	130658	100%
Total	799791	91,6%	72889	8,4%	872680	100%



[◀ Volver a la tabla de contenido](#)

IMPUTADOS TERMINADOS Y EN TRÁMITE, INGRESADOS EN LOS ÚLTIMOS DOCE MESES AL 30 DE JUNIO 2008

	Imputados ingresados en los últimos 12 meses al 30 de junio 2008					
	Imputado terminado al 30 de junio 2008		Imputado en trámite al 30 de junio 2008		Total	
	Cant.	%	Cant.	%	Cant.	%
Arica-Parinacota	3670	76,3%	1143	23,7%	4813	100%
Tarapacá	3603	77,7%	1037	22,3%	4640	100%
Antofagasta	9515	78,3%	2642	21,7%	12157	100%
Atacama	5027	75,9%	1592	24,1%	6619	100%
Coquimbo	7320	63,5%	4213	36,5%	11533	100%
Valparaíso	19867	79,5%	5124	20,5%	24991	100%
O'Higgins	14915	86,0%	2434	14,0%	17349	100%
Del Maule	12395	76,6%	3793	23,4%	16188	100%
Bío Bío	19810	66,6%	9923	33,4%	29733	100%
Araucanía	11501	76,2%	3590	23,8%	15091	100%
Los Ríos	3067	70,2%	1301	29,8%	4368	100%
Los Lagos	12820	84,3%	2379	15,7%	15199	100%
Aysén	1832	73,5%	660	26,5%	2492	100%
Magallanes	2207	67,4%	1066	32,6%	3273	100%
Defensoría Regional Metropolitana Norte	39390	74,6%	13394	25,4%	52784	100%
Defensoría Regional Metropolitana Sur	43575	81,8%	9673	18,2%	53248	100%
Total	210514	76,7%	63964	23,3%	274478	100%

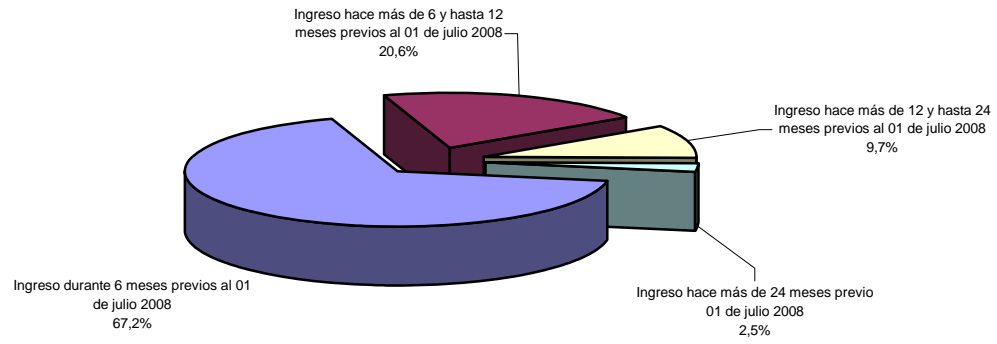
[◀ Volver a la tabla de contenido](#)

IMPUTADOS EN TRÁMITE AL 30 DE JUNIO 2008 DESAGREGADOS POR AÑO DE INGRESO DE LA CAUSA

	Ingreso hace más de 24 meses previo 01 de julio 2008		Ingreso hace más de 12 y hasta 24 meses previos al 01 de julio 2008		Ingreso hace más de 6 y hasta 12 meses previos al 01 de julio 2008		Ingreso durante 6 meses previos al 01 de julio 2008		Total	
	Imputado en trámite al 30 de junio 2008		Imputado en trámite al 30 de junio 2008		Imputado en trámite al 30 de junio 2008		Imputado en trámite al 30 de junio 2008		Imputado en trámite al 30 de junio 2008	
	Cant.	%	Cant.	%	Cant.	%	Cant.	%	Cant.	%
Arica-Parinacota	64	4,8%	114	8,6%	268	20,3%	875	66,2%	1321	100%
Tarapacá	34	3,0%	57	5,1%	168	14,9%	869	77,0%	1128	100%
Antofagasta	116	3,9%	214	7,2%	475	16,0%	2168	72,9%	2973	100%
Atacama	37	2,1%	160	8,9%	309	17,3%	1283	71,7%	1789	100%
Coquimbo	188	3,6%	779	15,0%	1153	22,2%	3064	59,1%	5184	100%
Valparaíso	140	2,4%	531	9,2%	1046	18,0%	4079	70,4%	5796	100%
O'Higgins	36	1,3%	207	7,7%	385	14,4%	2049	76,5%	2677	100%
Del Maule	304	6,4%	635	13,4%	1234	26,1%	2563	54,1%	4736	100%
Bío Bío	230	2,1%	911	8,2%	2420	21,9%	7504	67,8%	11065	100%
Araucanía	247	5,7%	490	11,3%	823	19,0%	2769	64,0%	4329	100%
Los Ríos	7	0,5%	109	7,7%	260	18,3%	1041	73,5%	1417	100%
Los Lagos	84	3,1%	287	10,4%	463	16,8%	1920	69,7%	2754	100%
Aysén	16	2,2%	54	7,4%	80	11,0%	580	79,5%	730	100%
Magallanes	15	1,3%	89	7,6%	170	14,5%	896	76,6%	1170	100%
Defensoría Regional Metropolitana Norte	170	1,1%	1520	10,1%	3396	22,5%	10010	66,3%	15096	100%
Defensoría Regional Metropolitana Sur	166	1,5%	883	8,2%	2365	22,1%	7310	68,2%	10724	100%
Total	1854	2,5%	7040	9,7%	15015	20,6%	48980	67,2%	72889	100%

[◀ Volver a la tabla de contenido](#)

Imputados en trámite al 30 de junio 2008 según período de ingreso



[◀ Volver a la tabla de contenido](#)

IMPUTADOS ATENDIDOS POR LA DEFENSORÍA PENAL PÚBLICA INGRESADOS EN LOS ÚLTIMOS DOCE MESES DESAGREGADOS POR TIPO DE PROCEDIMIENTO Y POR SEXO

	Imputados ingresados en los últimos 12 meses al 30 de junio 2008					
	Hombre		Mujer		Total	
	Cant.	%	Cant.	%	Cant.	%
Ordinario	152795	65,5%	26697	64,8%	179492	65,4%
Simplificado	73404	31,5%	12832	31,1%	86236	31,4%
Acción privada	860	0,4%	315	0,8%	1175	0,4%
Monitorio	6204	2,7%	1370	3,3%	7574	2,8%
Extradición Pasiva	1	0,0%	0	0,0%	1	0,0%
Total	233264	100%	41214	100%	274478	100%

IMPUTADOS ATENDIDOS POR LA DEFENSORÍA PENAL PÚBLICA INGRESADOS EN EL 2º TRIMESTRE 2008 DESAGREGADOS POR TIPO DE PROCEDIMIENTO Y POR SEXO

	Imputados ingresados en el 2º trimestre 2008					
	Hombre		Mujer		Total	
	Cant.	%	Cant.	%	Cant.	%
Ordinario	42331	69,3%	7264	67,6%	49595	69,1%
Simplificado	17003	27,8%	3090	28,7%	20093	28,0%
Acción privada	246	0,4%	81	0,8%	327	0,5%
Monitorio	1474	2,4%	313	2,9%	1787	2,5%
Extradición Pasiva	1	0,0%	0	0,0%	1	0,0%
Total	61055	100%	10748	100%	71803	100%

[◀ Volver a la tabla de contenido](#)

IMPUTADOS ATENDIDOS POR LA DEFENSORÍA PENAL PÚBLICA INGRESADOS EN EL 2º TRIMESTRE 2008 DESAGREGADOS POR TIPO DE PROCEDIMIENTO Y REGIÓN

	Imputados ingresados en el 2º trimestre 2008											
	Ordinario		Simplificado		Acción privada		Monitorio		Extradición Pasiva		Total	
	Cant.	%	Cant.	%	Cant.	%	Cant.	%	Cant.	%	Cant.	%
Arica-Parinacota	929	70,5%	374	28,4%	10	0,8%	4	0,3%	0	0,0%	1317	100%
Tarapacá	871	66,2%	388	29,5%	26	2,0%	31	2,4%	0	0,0%	1316	100%
Antofagasta	2117	71,3%	739	24,9%	9	0,3%	103	3,5%	0	0,0%	2968	100%
Atacama	726	48,6%	752	50,4%	3	0,2%	12	0,8%	0	0,0%	1493	100%
Coquimbo	1866	55,0%	1506	44,4%	16	0,5%	4	0,1%	0	0,0%	3392	100%
Valparaíso	4507	71,0%	1768	27,9%	12	0,2%	59	0,9%	0	0,0%	6346	100%
O'Higgins	3273	72,3%	1201	26,5%	20	0,4%	31	0,7%	0	0,0%	4525	100%
Del Maule	2843	73,1%	1016	26,1%	17	0,4%	11	0,3%	0	0,0%	3887	100%
Bío Bío	5274	71,7%	1975	26,9%	46	0,6%	59	0,8%	0	0,0%	7354	100%
Araucanía	2388	58,8%	1631	40,1%	4	0,1%	41	1,0%	0	0,0%	4064	100%
Los Ríos	1019	80,2%	250	19,7%	1	0,1%	1	0,1%	0	0,0%	1271	100%
Los Lagos	2726	66,5%	1098	26,8%	14	0,3%	259	6,3%	1	0,0%	4098	100%
Aysén	527	69,3%	222	29,2%	11	1,4%	0	0,0%	0	0,0%	760	100%
Magallanes	605	54,8%	493	44,7%	6	0,5%	0	0,0%	0	0,0%	1104	100%
Defensoría Regional Metropolitana Norte	10248	71,2%	3542	24,6%	120	0,8%	493	3,4%	0	0,0%	14403	100%
Defensoría Regional Metropolitana Sur	9676	71,6%	3138	23,2%	12	0,1%	679	5,0%	0	0,0%	13505	100%
Total	49595	69,1%	20093	28,0%	327	0,5%	1787	2,5%	1	0,0%	71803	100%

[◀ Volver a la tabla de contenido](#)

IMPUTADOS ATENDIDOS POR LA DEFENSORÍA PENAL PÚBLICA SEGÚN PASO POR AUDIENCIA DE CONTROL DE DETENCIÓN INGRESADOS EN LOS ÚLTIMOS DOCE MESES DESAGREGADOS POR SEXO

	Imputados ingresados en los últimos 12 meses al 30 de junio 2008					
	Con control de la Detención		Sin control de la Detención		Total	
	Cant.	%	Cant.	%	Cant.	%
Hombre	129065	55,3%	104199	44,7%	233264	100%
Mujer	23113	56,1%	18101	43,9%	41214	100%
Total	152178	55,4%	122300	44,6%	274478	100%

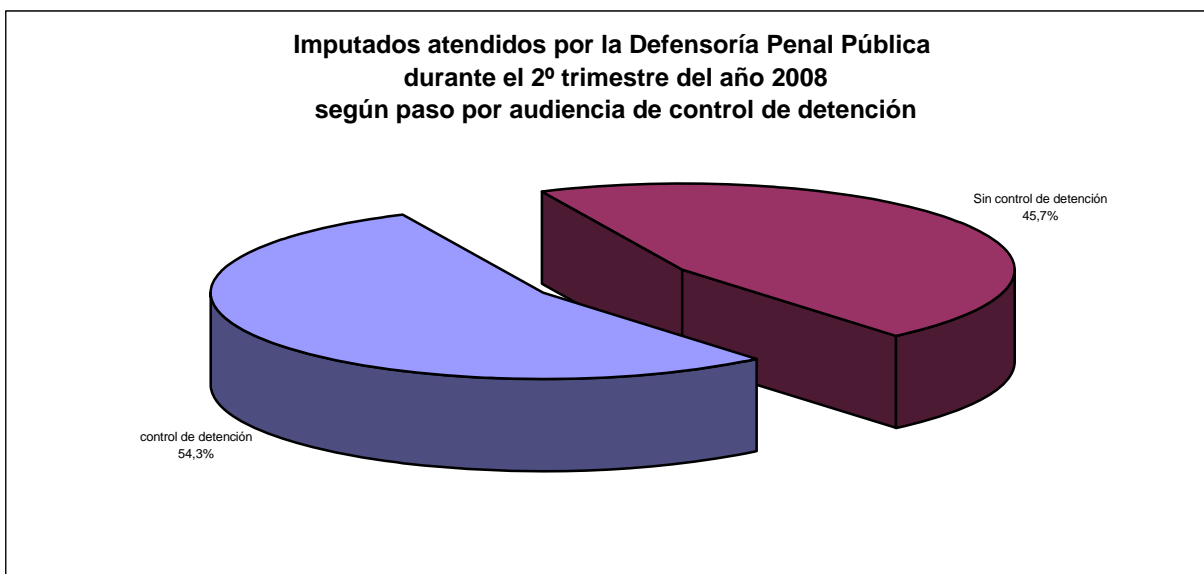
IMPUTADOS ATENDIDOS POR LA DEFENSORÍA PENAL PÚBLICA SEGÚN PASO POR AUDIENCIA DE CONTROL DE DETENCIÓN INGRESADOS EN LOS ÚLTIMOS DOCE MESES DESAGREGADOS POR REGIÓN

	Imputados ingresados en los últimos 12 meses al 30 de junio 2008					
	Con control de la Detención		Sin control de la Detención		Total	
	Cant	%	Cant	%	Cant	%
Arica-Parinacota	3196	66,4%	1617	33,6%	4813	100%
Tarapacá	3015	65,0%	1625	35,0%	4640	100%
Antofagasta	7669	63,1%	4488	36,9%	12157	100%
Atacama	2942	44,4%	3677	55,6%	6619	100%
Coquimbo	4938	42,8%	6595	57,2%	11533	100%
Valparaíso	13999	56,0%	10992	44,0%	24991	100%
O'Higgins	8397	48,4%	8952	51,6%	17349	100%
Del Maule	7654	47,3%	8534	52,7%	16188	100%
Bío Bío	11364	38,2%	18369	61,8%	29733	100%
Araucanía	9289	61,6%	5802	38,4%	15091	100%
Los Ríos	2276	52,1%	2092	47,9%	4368	100%
Los Lagos	7761	51,1%	7438	48,9%	15199	100%
Aysén	809	32,5%	1683	67,5%	2492	100%
Magallanes	668	20,4%	2605	79,6%	3273	100%
Defensoría Regional Metropolitana Norte	31275	59,3%	21509	40,7%	52784	100%
Defensoría Regional Metropolitana Sur	36926	69,3%	16322	30,7%	53248	100%
Total	152178	55,4%	122300	44,6%	274478	100%

[◀ Volver a la tabla de contenido](#)

IMPUTADOS ATENDIDOS POR LA DEFENSORÍA PENAL PÚBLICA SEGÚN PASO POR AUDIENCIA DE CONTROL DE DETENCIÓN INGRESADOS EN EL 2º TRIMESTRE 2008 DESAGREGADOS POR REGIÓN

	Imputados ingresados en el 2º trimestre 2008					
	Con control de la Detención		Sin control de la Detención		Total	
	Cant.	%	Cant.	%	Cant.	%
Arica-Parinacota	712	54,1%	605	45,9%	1317	100%
Tarapacá	852	64,7%	464	35,3%	1316	100%
Antofagasta	1763	59,4%	1205	40,6%	2968	100%
Atacama	716	48,0%	777	52,0%	1493	100%
Coquimbo	1334	39,3%	2058	60,7%	3392	100%
Valparaíso	3509	55,3%	2837	44,7%	6346	100%
O'Higgins	2054	45,4%	2471	54,6%	4525	100%
Del Maule	1770	45,5%	2117	54,5%	3887	100%
Bío Bío	2935	39,9%	4419	60,1%	7354	100%
Araucanía	2437	60,0%	1627	40,0%	4064	100%
Los Ríos	733	57,7%	538	42,3%	1271	100%
Los Lagos	2124	51,8%	1974	48,2%	4098	100%
Aysén	215	28,3%	545	71,7%	760	100%
Magallanes	191	17,3%	913	82,7%	1104	100%
Defensoría Regional Metropolitana Norte	8002	55,6%	6401	44,4%	14403	100%
Defensoría Regional Metropolitana Sur	9676	71,6%	3829	28,4%	13505	100%
Total	39023	54,3%	32780	45,7%	71803	100%



[◀ Volver a la tabla de contenido](#)

IMPUTADOS CON SU CAUSA TERMINADA SEGÚN TIEMPO DE TRAMITACIÓN DE LA CAUSA, DESDE EL INICIO DE LA REFORMA HASTA EL 30 DE JUNIO 2008

	Menos de 1 mes		De 1 hasta menos de 3 meses		De 3 hasta menos de 6 meses		De 6 meses hasta menos de 1 año		1 año y más		Total	
	Cant.	%	Cant.	%	Cant.	%	Cant.	%	Cant.	%	Cant.	%
Arica-Parinacota	7703	43,1%	2457	13,7%	2475	13,8%	2909	16,3%	2344	13,1%	17888	100%
Tarapacá	10019	54,5%	2097	11,4%	2196	11,9%	2651	14,4%	1432	7,8%	18395	100%
Antofagasta	24634	47,7%	7854	15,2%	7731	15,0%	6208	12,0%	5210	10,1%	51637	100%
Atacama	7978	29,0%	8374	30,4%	4335	15,8%	3807	13,8%	3024	11,0%	27518	100%
Coquimbo	12059	28,7%	8964	21,3%	6052	14,4%	6622	15,7%	8392	19,9%	42089	100%
Valparaíso	41383	49,2%	14727	17,5%	13299	15,8%	10447	12,4%	4276	5,1%	84132	100%
O'Higgins	32299	63,5%	8021	15,8%	5788	11,4%	3014	5,9%	1771	3,5%	50893	100%
Del Maule	31639	46,6%	11144	16,4%	9192	13,5%	9857	14,5%	6011	8,9%	67843	100%
Bío Bío	22753	28,7%	22657	28,6%	15266	19,3%	12751	16,1%	5861	7,4%	79288	100%
Araucanía	25668	39,1%	10813	16,5%	9648	14,7%	10975	16,7%	8568	13,0%	65672	100%
Los Ríos	4552	35,6%	3398	26,6%	2380	18,6%	1859	14,5%	606	4,7%	12795	100%
Los Lagos	19455	49,2%	5915	15,0%	5446	13,8%	4485	11,3%	4259	10,8%	39560	100%
Aysén	2434	28,3%	1970	22,9%	1192	13,9%	1144	13,3%	1859	21,6%	8599	100%
Magallanes	2219	21,1%	3334	31,7%	1910	18,2%	1472	14,0%	1566	14,9%	10501	100%
Defensoría Regional Metropolitana Norte	60845	55,6%	17432	15,9%	16246	14,9%	10894	10,0%	3926	3,6%	109343	100%
Defensoría Regional Metropolitana Sur	73172	60,6%	18333	15,2%	15253	12,6%	9815	8,1%	4178	3,5%	120751	100%
Total	378812	46,9%	147490	18,3%	118409	14,7%	98910	12,3%	63283	7,8%	806904	100%

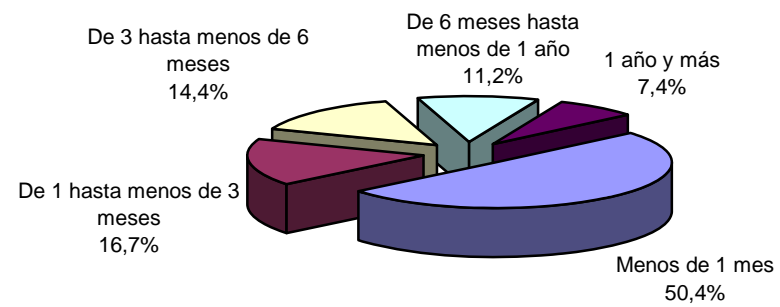
[◀ Volver a la tabla de contenido](#)

IMPUTADOS CON SU CAUSA TERMINADA EN LOS ÚLTIMOS DOCE MESES SEGÚN TIEMPO DE TRAMITACIÓN DE LA CAUSA

	Imputados con sus causas finalizada en los últimos doce meses											
	Menos de 1 mes		De 1 hasta menos de 3 meses		De 3 hasta menos de 6 meses		De 6 meses hasta menos de 1 año		1 año y más		Total	
	Cant.	%	Cant.	%	Cant.	%	Cant.	%	Cant.	%	Cant.	%
Arica-Parinacota	2542	50,9%	575	11,5%	654	13,1%	662	13,2%	565	11,3%	4998	100%
Tarapacá	2623	56,4%	520	11,2%	551	11,8%	594	12,8%	366	7,9%	4654	100%
Antofagasta	6490	51,3%	1650	13,0%	1828	14,5%	1429	11,3%	1253	9,9%	12650	100%
Atacama	2350	35,5%	2091	31,6%	931	14,1%	749	11,3%	503	7,6%	6624	100%
Coquimbo	3385	29,9%	2584	22,8%	1687	14,9%	1580	13,9%	2097	18,5%	11333	100%
Valparaíso	13659	53,4%	3647	14,2%	3846	15,0%	3040	11,9%	1404	5,5%	25596	100%
O'Higgins	11171	63,9%	2616	15,0%	1781	10,2%	1021	5,8%	898	5,1%	17487	100%
Del Maule	8673	53,6%	2153	13,3%	2037	12,6%	2055	12,7%	1270	7,8%	16188	100%
Bío Bío	7748	27,4%	7753	27,4%	5932	21,0%	4488	15,9%	2333	8,3%	28254	100%
Araucanía	6750	44,1%	2775	18,1%	2437	15,9%	2135	13,9%	1220	8,0%	15317	100%
Los Ríos	1261	29,7%	1277	30,0%	823	19,4%	678	15,9%	212	5,0%	4251	100%
Los Lagos	8890	53,8%	2383	14,4%	1997	12,1%	1605	9,7%	1646	10,0%	16521	100%
Aysén	912	30,6%	702	23,5%	440	14,7%	335	11,2%	596	20,0%	2985	100%
Magallanes	887	26,6%	979	29,3%	578	17,3%	421	12,6%	471	14,1%	3336	100%
Defensoría Regional Metropolitana Norte	27305	55,3%	6889	14,0%	7188	14,6%	5429	11,0%	2552	5,2%	49363	100%
Defensoría Regional Metropolitana Sur	32386	61,6%	6919	13,2%	6428	12,2%	4214	8,0%	2649	5,0%	52596	100%
Total	137032	50,4%	45513	16,7%	39138	14,4%	30435	11,2%	20035	7,4%	272153	100%

[◀ Volver a la tabla de contenido](#)

**Imputados con sus causas finalizadas
en los últimos doce meses al 30 de junio 2008 según duración de la causa**



[◀ Volver a la tabla de contenido](#)

IMPUTADOS CON SU CAUSA TERMINADA SEGÚN CANTIDAD DE AUDIENCIAS EN QUE SE TRAMITÓ LA CAUSA, DESDE EL INICIO DE LA REFORMA AL 30 DE JUNIO 2008

	1 audiencia		2 audiencias		3 audiencias		4 audiencias		5 audiencias		De 6 a 10 audiencias		Más de 10 audiencias		Total	
	Cant.	%	Cant.	%	Cant.	%	Cant.	%	Cant.	%	Cant.	%	Cant.	%	Cant.	%
Arica-Parinacota	7381	39,1%	3743	19,8%	2515	13,3%	1576	8,4%	1053	5,6%	2274	12,1%	316	1,7%	18858	100%
Tarapacá	9511	49,5%	3258	17,0%	1896	9,9%	1310	6,8%	1074	5,6%	1897	9,9%	260	1,4%	19206	100%
Antofagasta	23036	42,6%	12052	22,3%	7117	13,2%	4143	7,7%	2686	5,0%	4473	8,3%	536	1,0%	54043	100%
Atacama	10644	37,2%	6258	21,9%	4117	14,4%	2529	8,8%	1602	5,6%	2940	10,3%	509	1,8%	28599	100%
Coquimbo	15591	34,5%	10423	23,0%	6253	13,8%	4179	9,2%	2875	6,4%	5176	11,4%	759	1,7%	45256	100%
Valparaiso	40193	45,1%	18907	21,2%	11201	12,6%	6907	7,7%	4369	4,9%	6861	7,7%	732	0,8%	89170	100%
O'Higgins	28046	52,8%	10780	20,3%	5691	10,7%	3465	6,5%	2021	3,8%	2872	5,4%	243	0,5%	53118	100%
Del Maule	32543	45,4%	15172	21,2%	8662	12,1%	5122	7,1%	3465	4,8%	5930	8,3%	796	1,1%	71690	100%
Bío Bío	38456	44,6%	17938	20,8%	11132	12,9%	6671	7,7%	4274	5,0%	6923	8,0%	865	1,0%	86259	100%
Araucanía	24703	35,9%	16571	24,1%	10256	14,9%	6158	8,9%	3925	5,7%	6529	9,5%	672	1,0%	68814	100%
Los Ríos	5293	38,0%	2781	20,0%	1745	12,5%	1257	9,0%	834	6,0%	1719	12,4%	283	2,0%	13912	100%
Los Lagos	17981	43,0%	8399	20,1%	4869	11,6%	3213	7,7%	2072	5,0%	4524	10,8%	790	1,9%	41848	100%
Aysén	3833	43,9%	1861	21,3%	1011	11,6%	692	7,9%	398	4,6%	764	8,8%	170	1,9%	8729	100%
Magallanes	3785	34,8%	2176	20,0%	1483	13,6%	1015	9,3%	709	6,5%	1497	13,8%	210	1,9%	10875	100%
Defensoría Regional Metropolitana Norte	64908	53,5%	23146	19,1%	13832	11,4%	7998	6,6%	4855	4,0%	6165	5,1%	488	0,4%	121392	100%
Defensoría Regional Metropolitana Sur	73525	56,6%	22860	17,6%	13342	10,3%	7357	5,7%	4716	3,6%	7309	5,6%	889	0,7%	129998	100%
Total	399429	46,3%	176325	20,5%	105122	12,2%	63592	7,4%	40928	4,7%	67853	7,9%	8518	1,0%	861767	100%

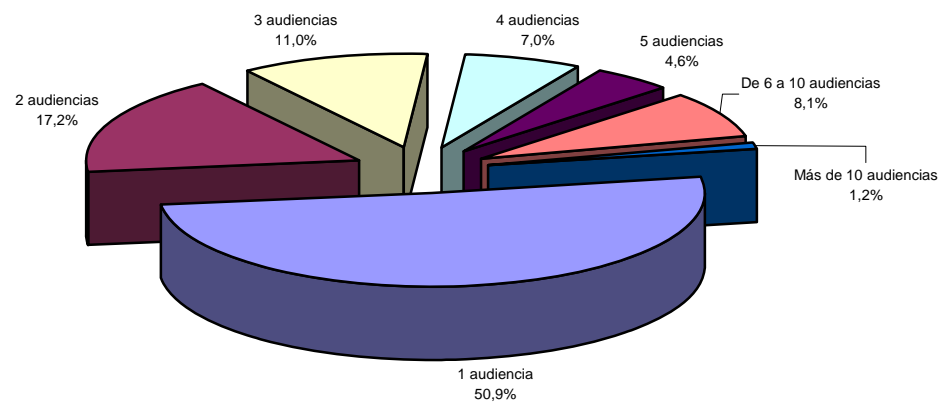
[◀ Volver a la tabla de contenido](#)

IMPUTADOS CON SU CAUSA TERMINADA EN LOS ÚLTIMOS DOCE MESES SEGÚN CANTIDAD DE AUDIENCIAS EN QUE SE TRAMITÓ LA CAUSA,

	Imputados con sus causas finalizada en los últimos doce meses															
	1 audiencia		2 audiencias		3 audiencias		4 audiencias		5 audiencias		De 6 a 10 audiencias		Más de 10 audiencias		Total	
	Cant.	%	Cant.	%	Cant.	%	Cant.	%	Cant.	%	Cant.	%	Cant.	%	Cant.	%
Arica-Parinacota	2191	43,9%	732	14,7%	626	12,5%	412	8,3%	278	5,6%	643	12,9%	109	2,2%	4991	100%
Tarapacá	2293	49,6%	647	14,0%	485	10,5%	304	6,6%	229	5,0%	554	12,0%	114	2,5%	4626	100%
Antofagasta	6092	48,2%	1978	15,6%	1454	11,5%	975	7,7%	665	5,3%	1298	10,3%	183	1,4%	12645	100%
Atacama	2834	42,9%	1210	18,3%	799	12,1%	535	8,1%	377	5,7%	710	10,8%	139	2,1%	6604	100%
Coquimbo	4545	40,4%	2296	20,4%	1383	12,3%	1021	9,1%	625	5,6%	1180	10,5%	190	1,7%	11240	100%
Valparaíso	12271	48,0%	4490	17,6%	3079	12,0%	2081	8,1%	1340	5,2%	2096	8,2%	225	0,9%	25582	100%
O'Higgins	9372	53,6%	3274	18,7%	1793	10,3%	1164	6,7%	682	3,9%	1081	6,2%	107	0,6%	17473	100%
Del Maule	8570	53,0%	2803	17,3%	1539	9,5%	987	6,1%	735	4,5%	1330	8,2%	220	1,4%	16184	100%
Bío Bío	12668	45,3%	5649	20,2%	3488	12,5%	2064	7,4%	1386	5,0%	2335	8,3%	394	1,4%	27984	100%
Araucanía	5800	37,9%	3242	21,2%	2091	13,7%	1351	8,8%	902	5,9%	1721	11,2%	202	1,3%	15309	100%
Los Ríos	1569	36,9%	829	19,5%	562	13,2%	372	8,8%	248	5,8%	567	13,3%	103	2,4%	4250	100%
Los Lagos	8335	50,5%	2712	16,4%	1557	9,4%	1113	6,7%	724	4,4%	1708	10,4%	348	2,1%	16497	100%
Aysén	1392	46,9%	594	20,0%	321	10,8%	238	8,0%	129	4,3%	244	8,2%	49	1,7%	2967	100%
Magallanes	1260	38,1%	627	19,0%	401	12,1%	319	9,6%	207	6,3%	427	12,9%	66	2,0%	3307	100%
Defensoría Regional Metropolitana Norte	26994	55,0%	8265	16,8%	5415	11,0%	3298	6,7%	2042	4,2%	2807	5,7%	273	0,6%	49094	100%
Defensoría Regional Metropolitana Sur	31875	60,7%	7344	14,0%	4803	9,2%	2766	5,3%	1914	3,6%	3277	6,2%	504	1,0%	52483	100%
Total	138061	50,9%	46692	17,2%	29796	11,0%	19000	7,0%	12483	4,6%	21978	8,1%	3226	1,2%	271236	100%

[◀ Volver a la tabla de contenido](#)

Imputados con sus causas finalizadas en los últimos doce meses al 30 de junio 2008 según cantidad de audiencias



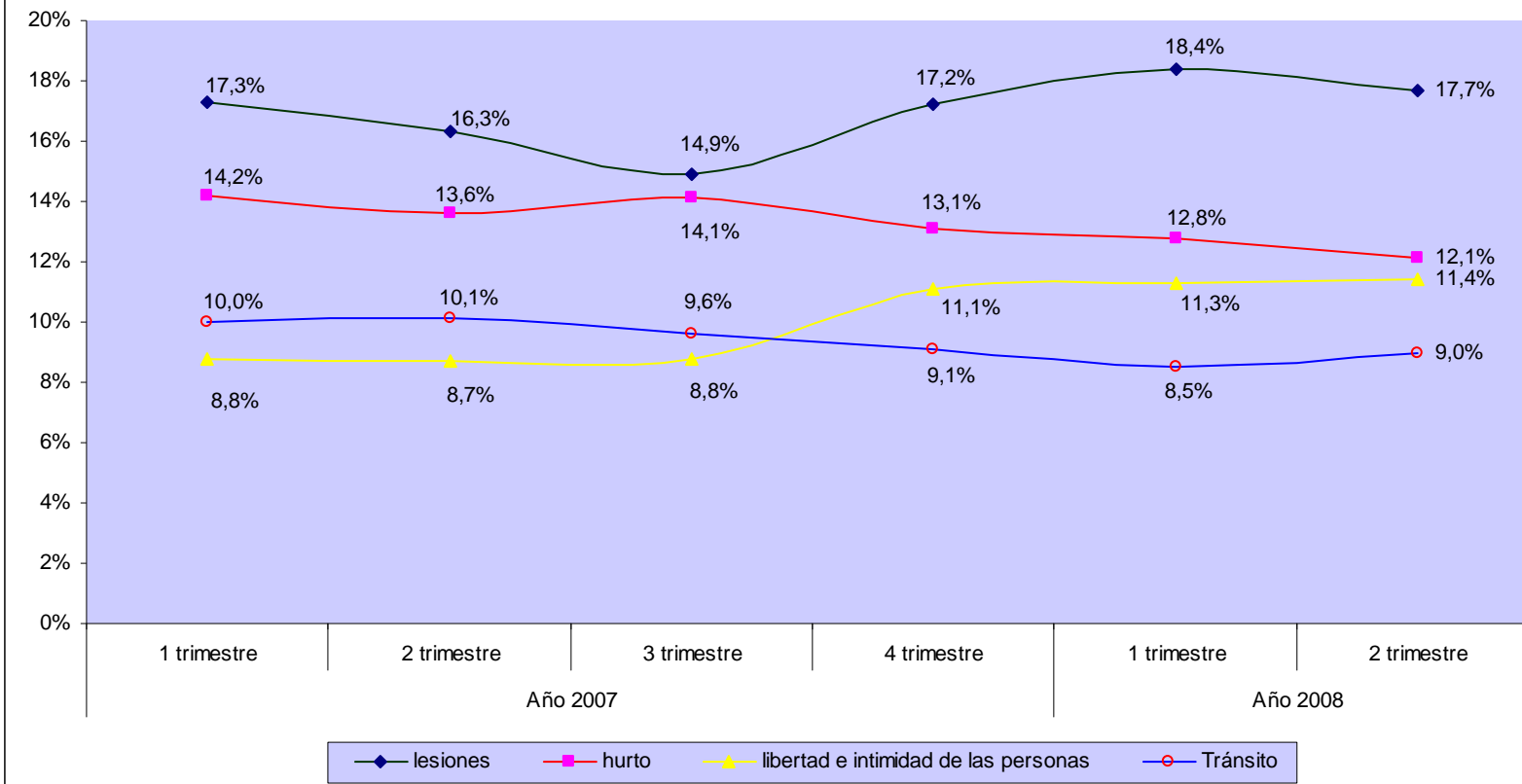
[◀ Volver a la tabla de contenido](#)

DELITOS INGRESADOS POR TRIMESTRE IMPUTADOS ATENDIDOS POR LA DEFENSORÍA PENAL PÚBLICA

	2007								2008			
	1 trimestre		2 trimestre		3 trimestre		4 trimestre		1 trimestre		2 trimestre	
	Cant.	%	Cant.	%	Cant.	%	Cant.	%	Cant.	%	Cant.	%
Robos	3777	6,3%	4511	7,0%	5479	7,9%	5785	7,6%	5047	6,8%	4960	6,5%
Robos no violentos	4077	6,8%	4216	6,5%	5208	7,5%	4476	5,9%	4015	5,4%	4184	5,5%
Hurto	8540	14,2%	8809	13,6%	9828	14,1%	9924	13,1%	9459	12,8%	9233	12,1%
Otros Delitos contra la propiedad	4292	7,2%	4741	7,3%	5101	7,3%	5072	6,7%	4704	6,4%	5239	6,9%
Lesiones	10374	17,3%	10515	16,3%	10357	14,9%	13059	17,2%	13603	18,4%	13500	17,7%
Homicidios	356	0,6%	352	0,5%	381	0,5%	477	0,6%	484	0,7%	393	0,5%
Delitos sexuales	1027	1,7%	952	1,5%	898	1,3%	1043	1,4%	979	1,3%	1035	1,4%
Delitos Contra la Libertad e intimidad de las personas	5288	8,8%	5626	8,7%	6110	8,8%	8413	11,1%	8373	11,3%	8694	11,4%
Faltas	3877	6,5%	4728	7,3%	5174	7,4%	5603	7,4%	5133	7,0%	5286	6,9%
Delitos ley de Transito	5984	10,0%	6549	10,1%	6708	9,6%	6869	9,1%	6292	8,5%	6865	9,0%
Delitos Ley de Drogas	2477	4,1%	2823	4,4%	2628	3,8%	2950	3,9%	3429	4,6%	3935	5,2%
Delitos Económicos	1800	3,0%	2179	3,4%	2009	2,9%	2117	2,8%	1862	2,5%	2073	2,7%
Delitos Funcionarios	58	0,1%	90	0,1%	73	0,1%	69	0,1%	71	0,1%	73	0,1%
Delitos Leyes Especiales	1587	2,6%	1695	2,6%	1781	2,6%	1465	1,9%	874	1,2%	940	1,2%
Delitos Contra la Fe Pública	437	0,7%	428	0,7%	465	0,7%	425	0,6%	411	0,6%	440	0,6%
Cuasidelitos	1128	1,9%	1231	1,9%	1273	1,8%	1123	1,5%	1029	1,4%	1224	1,6%
Otros Delitos	4868	8,1%	5200	8,0%	6219	8,9%	6945	9,2%	8050	10,9%	8318	10,9%
Total	59947	100%	64645	100%	69692	100%	75815	100%	73815	100%	76392	100%

[◀ Volver a la tabla de contenido](#)

Delitos más ingresados a la Defensoría Penal Pública según trimestre



[◀ Volver a la tabla de contenido](#)

**DISTRIBUCIÓN DELITOS INGRESADOS POR TRIMESTRE IMPUTADOS DEL SEXO MASCULINO
ATENDIDOS POR LA DEFENSORÍA PENAL PÚBLICA**

	2007								2008			
	1 trimestre		2 trimestre		3 trimestre		4 trimestre		1 trimestre		2 trimestre	
	Cant.	%	Cant.	%	Cant.	%	Cant.	%	Cant.	%	Cant.	%
Robos	3530	6,9%	4215	7,7%	5179	8,7%	5332	8,3%	4678	7,4%	4595	7,0%
Robos no violentos	3900	7,6%	4034	7,4%	5013	8,4%	4254	6,6%	3821	6,1%	4002	6,1%
Hurto	5648	11,1%	5850	10,7%	6541	11,0%	6402	9,9%	6191	9,8%	6154	9,4%
Otros Delitos contra la propiedad	3813	7,5%	4212	7,7%	4580	7,7%	4537	7,0%	4166	6,6%	4695	7,2%
Lesiones	9143	17,9%	9201	16,8%	9180	15,4%	11673	18,1%	12159	19,3%	11893	18,2%
Homicidios	324	0,6%	323	0,6%	360	0,6%	431	0,7%	446	0,7%	365	0,6%
Delitos sexuales	1012	2,0%	935	1,7%	885	1,5%	1033	1,6%	959	1,5%	1012	1,6%
Delitos Contra la Libertad e intimidad de las personas	4678	9,2%	4920	9,0%	5460	9,2%	7541	11,7%	7500	11,9%	7833	12,0%
Faltas	2893	5,7%	3465	6,3%	3822	6,4%	4120	6,4%	3793	6,0%	3921	6,0%
Delitos ley de Transito	5769	11,3%	6341	11,6%	6490	10,9%	6624	10,3%	6096	9,7%	6627	10,2%
Delitos Ley de Drogas	1922	3,8%	2167	3,9%	1960	3,3%	2246	3,5%	2591	4,1%	2959	4,5%
Delitos Económicos	1359	2,7%	1662	3,0%	1553	2,6%	1663	2,6%	1438	2,3%	1597	2,4%
Delitos Funcionarios	48	0,1%	72	0,1%	61	0,1%	57	0,1%	59	0,1%	64	0,1%
Delitos Leyes Especiales	1241	2,4%	1320	2,4%	1382	2,3%	1115	1,7%	648	1,0%	656	1,0%
Delitos Contra la Fe Pública	332	0,7%	348	0,6%	376	0,6%	330	0,5%	333	0,5%	355	0,5%
Cuasidelitos	983	1,9%	1081	2,0%	1121	1,9%	977	1,5%	903	1,4%	1056	1,6%
Otros Delitos	4392	8,6%	4730	8,6%	5666	9,5%	6289	9,7%	7204	11,4%	7495	11,5%
Total	50987	100%	54876	100%	59629	100%	64624	100%	62985	100%	65279	100%

[◀ Volver a la tabla de contenido](#)

**DISTRIBUCIÓN DELITOS INGRESADOS POR TRIMESTRE IMPUTADOS DEL SEXO FEMENINO
ATENDIDOS POR LA DEFENSORÍA PENAL PÚBLICA**

	2007								2008			
	1 trimestre		2 trimestre		3 trimestre		4 trimestre		1 trimestre		2 trimestre	
	Cant.	%	Cant.	%	Cant.	%	Cant.	%	Cant.	%	Cant.	%
Robos	247	2,8%	296	3,0%	300	3,0%	453	4,0%	369	3,4%	365	3,3%
Robos no violentos	177	2,0%	182	1,9%	195	1,9%	222	2,0%	194	1,8%	182	1,6%
Hurto	2892	32,3%	2959	30,3%	3287	32,7%	3522	31,5%	3268	30,2%	3079	27,7%
Otros Delitos contra la propiedad	479	5,3%	529	5,4%	521	5,2%	535	4,8%	538	5,0%	544	4,9%
Lesiones	1231	13,7%	1314	13,5%	1177	11,7%	1386	12,4%	1444	13,3%	1607	14,5%
Homicidios	32	0,4%	29	0,3%	21	0,2%	46	0,4%	38	0,4%	28	0,3%
Delitos sexuales	15	0,2%	17	0,2%	13	0,1%	10	0,1%	20	0,2%	23	0,2%
Delitos Contra la Libertad e intimidad de las personas	610	6,8%	706	7,2%	650	6,5%	872	7,8%	873	8,1%	861	7,7%
Faltas	984	11,0%	1263	12,9%	1352	13,4%	1483	13,3%	1340	12,4%	1365	12,3%
Delitos ley de Transito	215	2,4%	208	2,1%	218	2,2%	245	2,2%	196	1,8%	238	2,1%
Delitos Ley de Drogas	555	6,2%	656	6,7%	668	6,6%	704	6,3%	838	7,7%	976	8,8%
Delitos Económicos	441	4,9%	517	5,3%	456	4,5%	454	4,1%	424	3,9%	476	4,3%
Delitos Funcionarios	10	0,1%	18	0,2%	12	0,1%	12	0,1%	12	0,1%	9	0,1%
Delitos Leyes Especiales	346	3,9%	375	3,8%	399	4,0%	350	3,1%	226	2,1%	284	2,6%
Delitos Contra la Fe Pública	105	1,2%	80	0,8%	89	0,9%	95	0,8%	78	0,7%	85	0,8%
Cuasidelitos	145	1,6%	150	1,5%	152	1,5%	146	1,3%	126	1,2%	168	1,5%
Otros Delitos	476	5,3%	470	4,8%	553	5,5%	656	5,9%	846	7,8%	823	7,4%
Total	8960	100%	9769	100%	10063	100%	11191	100%	10830	100%	11113	100%

[◀ Volver a la tabla de contenido](#)

DISTRIBUCIÓN DELITOS INGRESADOS POR REGIÓN (ARICA-PARINACOTA AL MAULE) ATENDIDOS POR LA DEFENSORÍA PENAL PÚBLICA

	Imputados ingresados en el 2° trimestre 2008															
	Arica-Parinacota		Tarapacá		Antofagasta		Atacama		Coquimbo		Valparaíso		O'Higgins		Del Maule	
	Cant.	%	Cant.	%	Cant.	%	Cant.	%	Cant.	%	Cant.	%	Cant.	%	Cant.	%
Robos	44	3,2%	83	6,0%	172	5,5%	101	6,1%	227	6,3%	530	7,7%	270	5,4%	151	3,6%
Robos no violentos	72	5,2%	132	9,5%	233	7,5%	103	6,2%	174	4,8%	504	7,3%	228	4,5%	243	5,8%
Hurto	103	7,4%	161	11,6%	433	13,9%	112	6,8%	390	10,8%	756	10,9%	503	10,0%	377	9,0%
Otros Delitos contra la propiedad	69	5,0%	85	6,1%	218	7,0%	174	10,5%	249	6,9%	523	7,6%	260	5,2%	349	8,4%
Lesiones	188	13,6%	180	12,9%	526	16,8%	313	18,9%	647	17,9%	1312	19,0%	999	19,9%	929	22,3%
Homicidios	5	0,4%	7	0,5%	15	0,5%	7	0,4%	11	0,3%	38	0,5%	26	0,5%	35	0,8%
Delitos sexuales	10	0,7%	19	1,4%	30	1,0%	37	2,2%	41	1,1%	115	1,7%	62	1,2%	45	1,1%
Delitos Contra la Libertad e intimidad de las personas	89	6,4%	60	4,3%	311	10,0%	129	7,8%	449	12,4%	873	12,6%	846	16,9%	563	13,5%
Faltas	61	4,4%	29	2,1%	151	4,8%	48	2,9%	301	8,3%	229	3,3%	234	4,7%	417	10,0%
Delitos ley de Transito	151	10,9%	122	8,8%	379	12,1%	169	10,2%	327	9,0%	551	8,0%	553	11,0%	350	8,4%
Delitos Ley de Drogas	165	11,9%	217	15,6%	214	6,8%	139	8,4%	196	5,4%	391	5,7%	151	3,0%	135	3,2%
Delitos Económicos	32	2,3%	43	3,1%	42	1,3%	24	1,4%	99	2,7%	172	2,5%	132	2,6%	129	3,1%
Delitos Funcionarios	2	0,1%	1	0,1%	3	0,1%	2	0,1%	11	0,3%	8	0,1%	6	0,1%	2	0,0%
Delitos Leyes Especiales	229	16,6%	72	5,2%	33	1,1%	16	1,0%	25	0,7%	68	1,0%	31	0,6%	26	0,6%
Delitos Contra la Fe Pública	23	1,7%	11	0,8%	12	0,4%	13	0,8%	23	0,6%	44	0,6%	38	0,8%	14	0,3%
Cuasidelitos	22	1,6%	29	2,1%	67	2,1%	29	1,8%	70	1,9%	93	1,3%	104	2,1%	51	1,2%
Otros Delitos	118	8,5%	141	10,1%	286	9,2%	240	14,5%	381	10,5%	712	10,3%	569	11,4%	354	8,5%
Total	1383	100%	1392	100%	3125	100%	1656	100%	3621	100%	6919	100%	5012	100%	4170	100%

[◀ Volver a la tabla de contenido](#)

DISTRIBUCIÓN DELITOS INGRESADOS POR REGIÓN (BIO-BIO A MAGALLANES Y METROPOLITANA) ATENDIDOS POR LA DEFENSORÍA PENAL PÚBLICA

	Imputados ingresados en el 2° trimestre 2008															
	Bío Bío		Araucanía		Los Ríos		Los Lagos		Aysén		Magallanes		Defensoría Regional Metropolitana Norte		Defensoría Regional Metropolitana Sur	
	Cant.	%	Cant.	%	Cant.	%	Cant.	%	Cant.	%	Cant.	%	Cant.	%	Cant.	%
Robos	543	7,2%	211	4,8%	90	6,5%	194	4,5%	23	2,7%	14	1,2%	1257	8,3%	1050	7,4%
Robos no violentos	455	6,0%	302	6,8%	140	10,1%	272	6,3%	35	4,1%	25	2,1%	691	4,6%	575	4,0%
Hurto	1069	14,1%	357	8,1%	126	9,1%	566	13,1%	41	4,8%	75	6,3%	2171	14,4%	1993	14,0%
Otros Delitos contra la propiedad	494	6,5%	448	10,1%	117	8,5%	375	8,7%	72	8,5%	84	7,0%	948	6,3%	774	5,4%
Lesiones	1570	20,7%	916	20,7%	315	22,8%	854	19,8%	225	26,6%	225	18,8%	2183	14,5%	2118	14,8%
Homicidios	33	0,4%	25	0,6%	11	0,8%	27	0,6%	11	1,3%	6	0,5%	56	0,4%	80	0,6%
Delitos sexuales	119	1,6%	96	2,2%	25	1,8%	70	1,6%	17	2,0%	15	1,3%	184	1,2%	150	1,1%
Delitos Contra la Libertad e intimidad de las personas	854	11,3%	557	12,6%	130	9,4%	403	9,3%	63	7,4%	129	10,8%	1478	9,8%	1760	12,3%
Faltas	281	3,7%	241	5,5%	97	7,0%	350	8,1%	42	5,0%	127	10,6%	1194	7,9%	1484	10,4%
Delitos ley de Transito	696	9,2%	494	11,2%	142	10,3%	527	12,2%	122	14,4%	214	17,8%	1002	6,6%	1066	7,5%
Delitos Ley de Drogas	239	3,2%	106	2,4%	16	1,2%	106	2,5%	16	1,9%	25	2,1%	854	5,7%	965	6,8%
Delitos Económicos	193	2,5%	66	1,5%	30	2,2%	96	2,2%	24	2,8%	72	6,0%	753	5,0%	166	1,2%
Delitos Funcionarios	5	0,1%	4	0,1%			3	0,1%	4	0,5%	2	0,2%	9	0,1%	11	0,1%
Delitos Leyes Especiales	40	0,5%	30	0,7%	1	0,1%	34	0,8%	6	0,7%	21	1,8%	189	1,3%	119	0,8%
Delitos Contra la Fe Pública	28	0,4%	11	0,2%	9	0,7%	9	0,2%	3	0,4%	7	0,6%	127	0,8%	68	0,5%
Cuasidelitos	188	2,5%	44	1,0%	23	1,7%	66	1,5%	9	1,1%	27	2,3%	268	1,8%	134	0,9%
Otros Delitos	767	10,1%	511	11,6%	110	8,0%	369	8,5%	133	15,7%	132	11,0%	1741	11,5%	1754	12,3%
Total	7574	100%	4419	100%	1382	100%	4321	100%	846	100%	1200	100%	15105	100%	14267	100%

[◀ Volver a la tabla de contenido](#)

AGRUPACIÓN GENERAL DE LAS FORMAS DE TÉRMINO POR TRIMESTRE Y AÑO

	2007								2008			
	1 trimestre		2 trimestre		3 trimestre		4 trimestre		1 trimestre		2 trimestre	
	Cant.	%	Cant.	%	Cant.	%	Cant.	%	Cant.	%	Cant.	%
Salida alternativa	21815	35,9%	25257	37,0%	26504	37,7%	30651	39,1%	29744	39,3%	31549	39,0%
Condena	18154	29,8%	19693	28,8%	21080	30,0%	24162	30,8%	22931	30,3%	24708	30,5%
Absolución	625	1,0%	758	1,1%	606	0,9%	880	1,1%	689	0,9%	783	1,0%
Sobreseimiento temporal	2369	3,9%	2443	3,6%	2518	3,6%	2541	3,2%	2445	3,2%	2492	3,1%
Sobreseimiento definitivo	5689	9,4%	5903	8,6%	4563	6,5%	4561	5,8%	3815	5,0%	3913	4,8%
Derivación	3379	5,6%	4154	6,1%	4197	6,0%	4657	5,9%	4599	6,1%	4959	6,1%
Facultativos de la Fiscalía	7221	11,9%	8083	11,8%	8360	11,9%	8410	10,7%	8985	11,9%	9956	12,3%
Procedimiento monitorio (multa)	1296	2,1%	1671	2,4%	2045	2,9%	2193	2,8%	2097	2,8%	2064	2,5%
Otras formas de término	25	0,0%	27	0,0%	36	0,1%	25	0,0%	29	0,0%	28	0,0%
Medidas de seguridad	11	0,0%	9	0,0%	13	0,0%	22	0,0%	8	0,0%	18	0,0%
Delito reformalizado	234	0,4%	278	0,4%	362	0,5%	380	0,5%	400	0,5%	521	0,6%
Total	60818	100%	68276	100%	70284	100%	78482	100%	75742	100%	80991	100%

[◀ Volver a la tabla de contenido](#)

AGRUPACIÓN GENERAL DE LAS FORMAS DE TÉRMINO DEL 2º TRIMESTRE DEL AÑO 2008 DESAGREGADAS POR REGIÓN

	2008																								
	2 trimestre																								
	Salida alternativa		Condena		Absolución		Sobreseimiento temporal		Sobreseimiento definitivo		Derivación		Facultativos de la Fiscalía		Procedimiento monitorio (multa)		Otras formas de término		Medidas de seguridad		Delito reformalizado		Total		
	Cant.	%	Cant.	%	Cant.	%	Cant.	%	Cant.	%	Cant.	%	Cant.	%	Cant.	%	Cant.	%	Cant.	%	Cant.	%	Cant.	%	Cant.
Arica-Parinacota	476	32,5%	559	38,1%	18	1,2%	72	4,9%	180	12,3%	69	4,7%	72	4,9%	7	0,5%	1	0,1%	0	0,0%	12	0,8%	1466	100%	
Tarapacá	362	25,5%	612	43,1%	12	0,8%	86	6,1%	77	5,4%	119	8,4%	106	7,5%	29	2,0%	2	0,1%	0	0,0%	15	1,1%	1420	100%	
Antofagasta	1263	36,7%	1009	29,4%	73	2,1%	146	4,2%	168	4,9%	146	4,2%	450	13,1%	132	3,8%	1	0,0%	0	0,0%	49	1,4%	3437	100%	
Atacama	817	44,3%	565	30,7%	12	0,7%	78	4,2%	31	1,7%	85	4,6%	213	11,6%	23	1,2%	0	0,0%	0	0,0%	19	1,0%	1843	100%	
Coquimbo	1368	35,2%	1167	30,0%	50	1,3%	155	4,0%	380	9,8%	217	5,6%	526	13,5%	5	0,1%	2	0,1%	0	0,0%	20	0,5%	3890	100%	
Valparaíso	3005	40,2%	2661	35,6%	117	1,6%	202	2,7%	150	2,0%	496	6,6%	736	9,8%	81	1,1%	0	0,0%	7	0,1%	18	0,2%	7473	100%	
O'Higgins	2014	35,1%	1743	30,4%	37	0,6%	116	2,0%	378	6,6%	361	6,3%	1001	17,5%	41	0,7%	1	0,0%	0	0,0%	38	0,7%	5730	100%	
Del Maule	2424	54,9%	1183	26,8%	35	0,8%	68	1,5%	105	2,4%	196	4,4%	357	8,1%	23	0,5%	1	0,0%	1	0,0%	19	0,4%	4412	100%	
Bío Bío	3019	38,0%	1793	22,6%	80	1,0%	393	5,0%	503	6,3%	439	5,5%	1563	19,7%	94	1,2%	2	0,0%	3	0,0%	48	0,6%	7937	100%	
Araucanía	1799	35,1%	1871	36,5%	29	0,6%	117	2,3%	229	4,5%	270	5,3%	728	14,2%	50	1,0%	0	0,0%	1	0,0%	33	0,6%	5127	100%	
Los Ríos	751	43,9%	588	34,4%	8	0,5%	38	2,2%	67	3,9%	51	3,0%	187	10,9%	2	0,1%	0	0,0%	1	0,1%	17	1,0%	1710	100%	
Los Lagos	2219	43,5%	1437	28,1%	30	0,6%	110	2,2%	280	5,5%	133	2,6%	575	11,3%	245	4,8%	1	0,0%	0	0,0%	75	1,5%	5105	100%	
Aysén	318	32,8%	296	30,5%	23	2,4%	30	3,1%	129	13,3%	45	4,6%	122	12,6%	5	0,5%	0	0,0%	0	0,0%	2	0,2%	970	100%	
Magallanes	372	33,2%	365	32,6%	39	3,5%	41	3,7%	168	15,0%	64	5,7%	68	6,1%	2	0,2%	0	0,0%	0	0,0%	1	0,1%	1120	100%	
Defensoría Regional Metropolitana Norte	5245	35,5%	4510	30,5%	146	1,0%	446	3,0%	612	4,1%	1298	8,8%	1877	12,7%	557	3,8%	16	0,1%	3	0,0%	64	0,4%	14774	100%	
Defensoría Regional Metropolitana Sur	6097	41,8%	4349	29,8%	74	0,5%	394	2,7%	456	3,1%	970	6,7%	1375	9,4%	768	5,3%	1	0,0%	2	0,0%	91	0,6%	14577	100%	
Total	31549	39,0%	24708	30,5%	783	1,0%	2492	3,1%	3913	4,8%	4959	6,1%	9956	12,3%	2064	2,5%	28	0,0%	18	0,0%	521	0,6%	80991	100%	

[◀ Volver a la tabla de contenido](#)

AGRUPACIÓN GENERAL DE LAS FORMAS DE TÉRMINO POR TRIMESTRE Y AÑO, SEGÚN SEXO DEL IMPUTADO

	2008							
	1 trimestre				2 trimestre			
	Hombre		Mujer		Hombre		Mujer	
	Cant.	%	Cant.	%	Cant.	%	Cant.	%
Salida alternativa	24569	38,0%	5175	46,7%	26269	37,8%	5280	45,9%
Condena	20172	31,2%	2759	24,9%	21843	31,4%	2865	24,9%
Absolución	624	1,0%	65	0,6%	702	1,0%	81	0,7%
Sobreseimiento temporal	2119	3,3%	326	2,9%	2161	3,1%	331	2,9%
Sobreseimiento definitivo	3209	5,0%	606	5,5%	3296	4,7%	617	5,4%
Derivación	4016	6,2%	583	5,3%	4319	6,2%	640	5,6%
Facultativos de la Fiscalía	7857	12,1%	1128	10,2%	8662	12,5%	1294	11,3%
Procedimiento monitorio (multa)	1709	2,6%	388	3,5%	1725	2,5%	339	2,9%
Otras formas de término	21	0,0%	8	0,1%	21	0,0%	7	0,1%
Medidas de seguridad	8	0,0%	0	0,0%	17	0,0%	1	0,0%
Delito reformalizado	363	0,6%	37	0,3%	483	0,7%	38	0,3%
Total	64667	100%	11075	100%	69498	100%	11493	100%

SALIDAS ALTERNATIVAS Y OTROS TÉRMINOS DURANTE EL SEGUNDO TRIMESTRE DEL AÑO 2008, DESAGREGADO POR REGIÓN

	2008							
	2 trimestre							
	Acuerdo Reparatorio		Suspensión Condicional		Otra Forma de Término		Total	
	Cant.	%	Cant.	%	Cant.	%	Cant.	%
Arica-Parinacota	59	4,1%	544	38,2%	820	57,6%	1423	100%
Tarapacá	27	2,0%	387	28,2%	958	69,8%	1372	100%
Antofagasta	246	7,7%	1109	34,5%	1855	57,8%	3210	100%
Atacama	141	8,0%	677	38,5%	940	53,5%	1758	100%
Coquimbo	410	11,0%	1235	33,3%	2068	55,7%	3713	100%
Valparaíso	404	5,7%	2603	37,0%	4030	57,3%	7037	100%
O'Higgins	452	8,4%	1691	31,4%	3243	60,2%	5386	100%
Del Maule	567	13,6%	1858	44,5%	1753	42,0%	4178	100%
Bío Bío	536	7,2%	2594	34,7%	4353	58,2%	7483	100%
Araucanía	284	6,2%	1580	34,3%	2746	59,6%	4610	100%
Los Ríos	142	9,3%	611	40,1%	771	50,6%	1524	100%
Los Lagos	329	6,9%	1994	41,7%	2455	51,4%	4778	100%
Aysén	74	8,1%	342	37,4%	498	54,5%	914	100%
Magallanes	110	10,2%	395	36,5%	577	53,3%	1082	100%
Defensoría Regional Metropolitana Norte	341	2,4%	4922	35,1%	8749	62,4%	14012	100%
Defensoría Regional Metropolitana Sur	353	2,6%	5809	42,4%	7553	55,1%	13715	100%
Total	4475	5,9%	28351	37,2%	43369	56,9%	76195	100%

[◀ Volver a la tabla de contenido](#)

FORMAS DE TÉRMINO DE LAS CAUSAS DEL 2º TRIMESTRE DEL AÑO 2008 DESAGREGADAS POR REGIÓN

	2008													
	2 trimestre													
	Términos previos a un juicio en procedimiento ordinario		Procedimiento Abreviado		Juicio oral		Términos del procedimiento simplificado		Procedimiento monitorio		Términos del procedimiento de acción privada		Total	
	Cant.	%	Cant.	%	Cant.	%	Cant.	%	Cant.	%	Cant.	%	Cant.	%
Arica-Parinacota	725	49,9%	106	7,3%	85	5,8%	525	36,1%	7	0,5%	6	0,4%	1454	100%
Tarapacá	632	45,0%	132	9,4%	116	8,3%	480	34,2%	29	2,1%	16	1,1%	1405	100%
Antofagasta	1899	56,1%	99	2,9%	173	5,1%	1084	32,0%	132	3,9%	1	0,0%	3388	100%
Atacama	504	27,6%	168	9,2%	44	2,4%	1085	59,5%	23	1,3%	0	0,0%	1824	100%
Coquimbo	1645	42,5%	263	6,8%	101	2,6%	1843	47,6%	5	0,1%	13	0,3%	3870	100%
Valparaíso	3714	49,8%	788	10,6%	321	4,3%	2539	34,1%	81	1,1%	12	0,2%	7455	100%
O'Higgins	3265	57,4%	442	7,8%	147	2,6%	1774	31,2%	41	0,7%	23	0,4%	5692	100%
Del Maule	2495	56,8%	258	5,9%	136	3,1%	1465	33,3%	23	0,5%	16	0,4%	4393	100%
Bío Bío	4599	58,3%	403	5,1%	251	3,2%	2500	31,7%	94	1,2%	42	0,5%	7889	100%
Araucanía	2113	41,5%	582	11,4%	134	2,6%	2208	43,3%	50	1,0%	7	0,1%	5094	100%
Los Ríos	995	58,8%	144	8,5%	43	2,5%	506	29,9%	2	0,1%	3	0,2%	1693	100%
Los Lagos	2942	58,5%	294	5,8%	61	1,2%	1478	29,4%	245	4,9%	10	0,2%	5030	100%
Aysén	510	52,7%	50	5,2%	50	5,2%	341	35,2%	5	0,5%	12	1,2%	968	100%
Magallanes	485	43,3%	81	7,2%	63	5,6%	484	43,3%	2	0,2%	4	0,4%	1119	100%
Defensoría Regional Metropolitana Norte	8126	55,2%	1179	8,0%	348	2,4%	4404	29,9%	557	3,8%	96	0,7%	14710	100%
Defensoría Regional Metropolitana Sur	8271	57,1%	1090	7,5%	437	3,0%	3907	27,0%	768	5,3%	13	0,1%	14486	100%
Total	42920	53,3%	6079	7,6%	2510	3,1%	26623	33,1%	2064	2,6%	274	0,3%	80470	100%

[◀ Volver a la tabla de contenido](#)

CANTIDAD DE JUICIOS ORALES POR CAUSA TERMINADA SEGÚN REGIÓN Y PERÍODO
(Se cuenta 1 juicio oral por cada causa sin considerar la cantidad de imputados ni de delitos)

	Terminados desde el inicio de la reforma	Terminados en los últimos 12 meses	Terminados en el 2° trimestre 2008	Terminados en el mes de junio 2008
	Cant.	Cant.	Cant.	Cant.
Arica-Parinacota	882	244	59	15
Tarapacá	1096	216	69	24
Antofagasta	1526	376	109	28
Atacama	461	110	28	9
Coquimbo	1330	224	68	11
Valparaíso	2488	809	195	51
O'Higgins	922	288	74	26
Del Maule	1281	281	88	27
Bío Bío	1894	641	154	42
Araucanía	1446	343	87	27
Los Ríos	282	62	25	8
Los Lagos	562	152	42	12
Aysén	267	94	21	6
Magallanes	372	70	20	5
Defensoría Regional Metropolitana Norte	1826	747	185	64
Defensoría Regional Metropolitana Sur	2014	955	273	78
Total	18649	5612	1497	433

CANTIDAD DE IMPUTADOS EN JUICIOS ORALES TERMINADOS SEGÚN REGIÓN Y PERÍODO
(Se cuenta 1 juicio oral por cada imputado sin considerar la cantidad de delitos que se le imputen)

	Terminados desde el inicio de la reforma	Terminados en los últimos 12 meses	Terminados en el 2° trimestre 2008	Terminados en el mes de junio 2008
	Cant.	Cant.	Cant.	Cant.
Arica-Parinacota	1248	340	82	19
Tarapacá	1491	325	108	39
Antofagasta	2025	481	140	36
Atacama	650	147	35	11
Coquimbo	1781	309	82	12
Valparaíso	3183	1031	249	73
O'Higgins	1178	355	90	29
Del Maule	1677	365	110	33
Bío Bío	2526	843	208	55
Araucanía	1872	474	110	30
Los Ríos	428	90	35	13
Los Lagos	764	206	48	12
Aysén	366	129	32	7
Magallanes	469	99	30	5
Defensoría Regional Metropolitana Norte	2334	950	240	80
Defensoría Regional Metropolitana Sur	2576	1228	331	88
Total	24568	7372	1930	542

[◀ Volver a la tabla de contenido](#)

CONDENAS DECRETADAS POR TIPO DE PROCEDIMIENTO DURANTE EL 2° TRIMESTRE DEL AÑO 2008, DESAGREGADAS POR REGIÓN

(Puede existir más de 1 condena por causa,
se cuenta según la cantidad de delitos con sentencia condenatoria)

	2008									
	2 trimestre									
	Condena									
	Procedimiento Abreviado		Términos del procedimiento simplificado		Subtotal		Juicio oral		Total	
Cant.	%	Cant.	%	Cant.	%	Cant.	%	Cant.	%	
Arica-Parinacota	106	19,0%	381	68,2%	487	87,1%	72	12,9%	559	100%
Tarapacá	132	21,6%	376	61,4%	508	83,0%	104	17,0%	612	100%
Antofagasta	97	9,6%	790	78,3%	887	87,9%	122	12,1%	1009	100%
Atacama	168	29,7%	358	63,4%	526	93,1%	39	6,9%	565	100%
Coquimbo	261	22,4%	832	71,3%	1093	93,7%	74	6,3%	1167	100%
Valparaíso	775	29,1%	1633	61,4%	2408	90,5%	253	9,5%	2661	100%
O'Higgins	439	25,2%	1177	67,5%	1616	92,7%	127	7,3%	1743	100%
Del Maule	257	21,7%	810	68,5%	1067	90,2%	116	9,8%	1183	100%
Bío Bío	396	22,1%	1197	66,8%	1593	88,8%	200	11,2%	1793	100%
Araucanía	581	31,1%	1169	62,5%	1750	93,5%	121	6,5%	1871	100%
Los Ríos	142	24,1%	406	69,0%	548	93,2%	40	6,8%	588	100%
Los Lagos	291	20,3%	1096	76,3%	1387	96,6%	49	3,4%	1436	100%
Aysén	48	16,2%	211	71,3%	259	87,5%	37	12,5%	296	100%
Magallanes	81	22,2%	256	70,1%	337	92,3%	28	7,7%	365	100%
Defensoría Regional Metropolitana Norte	1166	25,9%	3082	68,4%	4248	94,3%	256	5,7%	4504	100%
Defensoría Regional Metropolitana Sur	1087	25,0%	2883	66,3%	3970	91,3%	378	8,7%	4348	100%
Total	6027	24,4%	16657	67,4%	22684	91,8%	2016	8,2%	24700	100%

[◀ Volver a la tabla de contenido](#)

TÉRMINOS PREVIOS A UN JUICIO EN PROCEDIMIENTO ORDINARIO DESAGREGADAS POR REGIÓN

(Puede existir más de 1 término por causa,
se cuenta según la cantidad de delitos con forma de término por imputado)

		Términos previos a un juicio en procedimiento ordinario					
		2008					
		2 trimestre					
		Salida alternativa	Sobreseimiento temporal	Sobreseimiento definitivo	Derivación	Facultativos de la Fiscalía	Total
Arica-Parinacota	Cant.	417	51	136	54	67	725
	%	57,5%	7,0%	18,8%	7,4%	9,2%	100%
Tarapacá	Cant.	315	46	68	113	90	632
	%	49,8%	7,3%	10,8%	17,9%	14,2%	100%
Antofagasta	Cant.	1145	105	146	138	365	1899
	%	60,3%	5,5%	7,7%	7,3%	19,2%	100%
Atacama	Cant.	269	23	26	73	113	504
	%	53,4%	4,6%	5,2%	14,5%	22,4%	100%
Coquimbo	Cant.	896	92	206	162	289	1645
	%	54,5%	5,6%	12,5%	9,8%	17,6%	100%
Valparaíso	Cant.	2436	119	118	462	579	3714
	%	65,6%	3,2%	3,2%	12,4%	15,6%	100%
O'Higgins	Cant.	1672	88	338	322	845	3265
	%	51,2%	2,7%	10,4%	9,9%	25,9%	100%
Del Maule	Cant.	1964	29	78	161	263	2495
	%	78,7%	1,2%	3,1%	6,5%	10,5%	100%
Bío Bío	Cant.	2326	230	409	346	1288	4599
	%	50,6%	5,0%	8,9%	7,5%	28,0%	100%
Araucanía	Cant.	1105	70	166	238	534	2113
	%	52,3%	3,3%	7,9%	11,3%	25,3%	100%
Los Ríos	Cant.	699	30	54	48	164	995
	%	70,3%	3,0%	5,4%	4,8%	16,5%	100%
Los Lagos	Cant.	1998	91	245	114	494	2942
	%	67,9%	3,1%	8,3%	3,9%	16,8%	100%
Aysén	Cant.	264	19	100	33	94	510
	%	51,8%	3,7%	19,6%	6,5%	18,4%	100%
Magallanes	Cant.	263	22	115	38	47	485
	%	54,2%	4,5%	23,7%	7,8%	9,7%	100%
Defensoría Regional Metropolitana Norte	Cant.	4557	287	505	1178	1599	8126
	%	56,1%	3,5%	6,2%	14,5%	19,7%	100%
Defensoría Regional Metropolitana Sur	Cant.	5610	246	416	922	1077	8271
	%	67,8%	3,0%	5,0%	11,1%	13,0%	100%
Total	Cant.	25936	1548	3126	4402	7908	42920
	%	60,4%	3,6%	7,3%	10,3%	18,4%	100%

[◀ Volver a la tabla de contenido](#)

TÉRMINOS EN PROCEDIMIENTO ABREVIADO DESAGREGADOS POR REGIÓN
(Puede existir más de 1 término por causa,
se cuenta según la cantidad de delitos con forma de término por imputado)

		Procedimiento Abreviado		
		2008		
		2 trimestre		
		Condena	Absolución	Total
Arica-Parinacota	Cant.	106	0	106
	%	100%	0,0%	100%
Tarapacá	Cant.	132	0	132
	%	100%	0,0%	100%
Antofagasta	Cant.	97	2	99
	%	98,0%	2,0%	100%
Atacama	Cant.	168	0	168
	%	100%	0,0%	100%
Coquimbo	Cant.	261	2	263
	%	99,2%	0,8%	100%
Valparaíso	Cant.	775	13	788
	%	98,4%	1,6%	100%
O'Higgins	Cant.	439	3	442
	%	99,3%	0,7%	100%
Del Maule	Cant.	257	1	258
	%	99,6%	0,4%	100%
Bío Bío	Cant.	396	7	403
	%	98,3%	1,7%	100%
Araucanía	Cant.	581	1	582
	%	99,8%	0,2%	100%
Los Ríos	Cant.	142	2	144
	%	98,6%	1,4%	100%
Los Lagos	Cant.	291	3	294
	%	99,0%	1,0%	100%
Aysén	Cant.	48	2	50
	%	96,0%	4,0%	100%
Magallanes	Cant.	81	0	81
	%	100%	0,0%	100%
Defensoría Regional Metropolitana Norte	Cant.	1166	13	1179
	%	98,9%	1,1%	100%
Defensoría Regional Metropolitana Sur	Cant.	1087	3	1090
	%	99,7%	0,3%	100%
Total	Cant.	6027	52	6079
	%	99,1%	0,9%	100%

[◀ Volver a la tabla de contenido](#)

TÉRMINOS EN JUICIO ORAL DESAGREGADOS POR REGIÓN
(Puede existir más de 1 término por causa,
se cuenta según la cantidad de delitos con forma de término por imputado)

		Juicio oral			
		2008			
		2 trimestre			
		Condena	Absolución	Medidas de seguridad	Total
Arica-Parinacota	Cant.	72	13	0	85
	%	84,7%	15,3%	0,0%	100%
Tarapacá	Cant.	104	12	0	116
	%	89,7%	10,3%	0,0%	100%
Antofagasta	Cant.	122	51	0	173
	%	70,5%	29,5%	0,0%	100%
Atacama	Cant.	39	5	0	44
	%	88,6%	11,4%	0,0%	100%
Coquimbo	Cant.	74	27	0	101
	%	73,3%	26,7%	0,0%	100%
Valparaíso	Cant.	253	61	7	321
	%	78,8%	19,0%	2,2%	100%
O'Higgins	Cant.	127	20	0	147
	%	86,4%	13,6%	0,0%	100%
Del Maule	Cant.	116	19	1	136
	%	85,3%	14,0%	0,7%	100%
Bío Bío	Cant.	200	48	3	251
	%	79,7%	19,1%	1,2%	100%
Araucanía	Cant.	121	12	1	134
	%	90,3%	9,0%	0,7%	100%
Los Ríos	Cant.	40	2	1	43
	%	93,0%	4,7%	2,3%	100%
Los Lagos	Cant.	49	12	0	61
	%	80,3%	19,7%	0,0%	100%
Aysén	Cant.	37	13	0	50
	%	74,0%	26,0%	0,0%	100%
Magallanes	Cant.	28	35	0	63
	%	44,4%	55,6%	0,0%	100%
Defensoría Regional Metropolitana Norte	Cant.	256	89	3	348
	%	73,6%	25,6%	0,9%	100%
Defensoría Regional Metropolitana Sur	Cant.	378	57	2	437
	%	86,5%	13,0%	0,5%	100%
Total	Cant.	2016	476	18	2510
	%	80,3%	19,0%	0,7%	100%

[◀ Volver a la tabla de contenido](#)

TÉRMINOS DEL PROCEDIMIENTO SIMPLIFICADO DESAGREGADOS POR REGIÓN
(Puede existir más de 1 término por causa,
se cuenta según la cantidad de delitos con forma de término por imputado)

		Términos del procedimiento simplificado							
		2008							
		2 trimestre							
		Salida alternativa	Condena	Absolución	Sobreseimiento temporal	Sobreseimiento definitivo	Derivación	Facultativos de la Fiscalía	Total
Arica-Parinacota	Cant.	57	381	5	21	42	14	5	525
	%	10,9%	72,6%	1,0%	4,0%	8,0%	2,7%	1,0%	100%
Tarapacá	Cant.	40	376	0	40	4	4	16	480
	%	8,3%	78,3%	0,0%	8,3%	0,8%	0,8%	3,3%	100%
Antofagasta	Cant.	118	790	20	41	22	8	85	1084
	%	10,9%	72,9%	1,8%	3,8%	2,0%	0,7%	7,8%	100%
Atacama	Cant.	548	358	7	55	5	12	100	1085
	%	50,5%	33,0%	0,6%	5,1%	0,5%	1,1%	9,2%	100%
Coquimbo	Cant.	468	832	20	62	173	51	237	1843
	%	25,4%	45,1%	1,1%	3,4%	9,4%	2,8%	12,9%	100%
Valparaíso	Cant.	568	1633	38	83	28	32	157	2539
	%	22,4%	64,3%	1,5%	3,3%	1,1%	1,3%	6,2%	100%
O'Higgins	Cant.	338	1177	14	25	29	35	156	1774
	%	19,1%	66,3%	0,8%	1,4%	1,6%	2,0%	8,8%	100%
Del Maule	Cant.	453	810	14	39	21	34	94	1465
	%	30,9%	55,3%	1,0%	2,7%	1,4%	2,3%	6,4%	100%
Bío Bío	Cant.	684	1197	24	161	82	77	275	2500
	%	27,4%	47,9%	1,0%	6,4%	3,3%	3,1%	11,0%	100%
Araucanía	Cant.	693	1169	15	47	59	31	194	2208
	%	31,4%	52,9%	0,7%	2,1%	2,7%	1,4%	8,8%	100%
Los Ríos	Cant.	49	406	4	8	13	3	23	506
	%	9,7%	80,2%	0,8%	1,6%	2,6%	0,6%	4,5%	100%
Los Lagos	Cant.	219	1096	15	19	30	18	81	1478
	%	14,8%	74,2%	1,0%	1,3%	2,0%	1,2%	5,5%	100%
Aysén	Cant.	53	211	6	11	23	9	28	341
	%	15,5%	61,9%	1,8%	3,2%	6,7%	2,6%	8,2%	100%
Magallanes	Cant.	109	256	4	18	50	26	21	484
	%	22,5%	52,9%	0,8%	3,7%	10,3%	5,4%	4,3%	100%
Defensoría Regional Metropolitana Norte	Cant.	683	3082	40	156	63	102	278	4404
	%	15,5%	70,0%	0,9%	3,5%	1,4%	2,3%	6,3%	100%
Defensoría Regional Metropolitana Sur	Cant.	486	2883	13	147	38	42	298	3907
	%	12,4%	73,8%	0,3%	3,8%	1,0%	1,1%	7,6%	100%
Total	Cant.	5566	16657	239	933	682	498	2048	26623
	%	20,9%	62,6%	0,9%	3,5%	2,6%	1,9%	7,7%	100%

[◀ Volver a la tabla de contenido](#)

TÉRMINOS DEL PROCEDIMIENTO MONITORIO DESAGREGADOS POR REGIÓN

(Puede existir más de 1 término por causa,
se cuenta según la cantidad de delitos con forma de término por imputado)

	Procedimiento monitorio
	2008
	2 trimestre Procedimiento monitorio (multa)
	Cant.
Arica-Parinacota	7
Tarapacá	29
Antofagasta	132
Atacama	23
Coquimbo	5
Valparaíso	81
O'Higgins	41
Del Maule	23
Bío Bío	94
Araucanía	50
Los Ríos	2
Los Lagos	245
Aysén	5
Magallanes	2
Defensoría Regional Metropolitana Norte	557
Defensoría Regional Metropolitana Sur	768
Total	2064

[◀ Volver a la tabla de contenido](#)

TÉRMINOS DEL PROCEDIMIENTO ACCIÓN PRIVADA DESAGREGADOS POR REGIÓN
(Puede existir más de 1 término por causa,
se cuenta según la cantidad de delitos con forma de término por imputado)

		Términos del procedimiento de acción privada							
		2008							
		2 trimestre							
		Salida alternativa	Condena	Absolución	Sobreseimiento temporal	Sobreseimiento definitivo	Derivación	Otras formas de término	Total
Arica-Parinacota	Cant.	2	0	0	0	2	1	1	6
	%	33,3%	0,0%	0,0%	0,0%	33,3%	16,7%	16,7%	100%
Tarapacá	Cant.	7	0	0	0	5	2	2	16
	%	43,8%	0,0%	0,0%	0,0%	31,3%	12,5%	12,5%	100%
Antofagasta	Cant.	0	0	0	0	0	0	1	1
	%	0,0%	0,0%	0,0%	0,0%	0,0%	0,0%	100%	100%
Coquimbo	Cant.	4	0	1	1	1	4	2	13
	%	30,8%	0,0%	7,7%	7,7%	7,7%	30,8%	15,4%	100%
Valparaíso	Cant.	1	0	5	0	4	2	0	12
	%	8,3%	0,0%	41,7%	0,0%	33,3%	16,7%	0,0%	100%
O'Higgins	Cant.	4	0	0	3	11	4	1	23
	%	17,4%	0,0%	0,0%	13,0%	47,8%	17,4%	4,3%	100%
Del Maule	Cant.	7	0	1	0	6	1	1	16
	%	43,8%	0,0%	6,3%	0,0%	37,5%	6,3%	6,3%	100%
Bío Bío	Cant.	9	0	1	2	12	16	2	42
	%	21,4%	0,0%	2,4%	4,8%	28,6%	38,1%	4,8%	100%
Araucanía	Cant.	1	0	1	0	4	1	0	7
	%	14,3%	0,0%	14,3%	0,0%	57,1%	14,3%	0,0%	100%
Los Ríos	Cant.	3	0	0	0	0	0	0	3
	%	100%	0,0%	0,0%	0,0%	0,0%	0,0%	0,0%	100%
Los Lagos	Cant.	2	1	0	0	5	1	1	10
	%	20,0%	10,0%	0,0%	0,0%	50,0%	10,0%	10,0%	100%
Aysén	Cant.	1	0	2	0	6	3	0	12
	%	8,3%	0,0%	16,7%	0,0%	50,0%	25,0%	0,0%	100%
Magallanes	Cant.	0	0	0	1	3	0	0	4
	%	0,0%	0,0%	0,0%	25,0%	75,0%	0,0%	0,0%	100%
Defensoría Regional Metropolitana Norte	Cant.	5	6	4	3	44	18	16	96
	%	5,2%	6,3%	4,2%	3,1%	45,8%	18,8%	16,7%	100%
Defensoría Regional Metropolitana Sur	Cant.	1	1	1	1	2	6	1	13
	%	7,7%	7,7%	7,7%	7,7%	15,4%	46,2%	7,7%	100%

[◀ Volver a la tabla de contenido](#)

**DISTRIBUCIÓN DE IMPUTADOS CON SU CAUSA TERMINADA SEGÚN PRISIÓN PREVENTIVA EN
LOS ÚLTIMOS DOCE MESES POR REGIÓN**
(se cuenta 1 imputado por causa)

	Terminados en los últimos 12 meses					
	Tiene pp		No tiene pp		Total	
	Cant.	%	Cant.	%	Cant.	%
Arica-Parinacota	580	12,5%	4055	87,5%	4635	100%
Tarapacá	787	17,7%	3660	82,3%	4447	100%
Antofagasta	864	7,2%	11178	92,8%	12042	100%
Atacama	400	6,1%	6148	93,9%	6548	100%
Coquimbo	423	4,1%	9780	95,9%	10203	100%
Valparaíso	1816	7,2%	23418	92,8%	25234	100%
O'Higgins	970	5,8%	15733	94,2%	16703	100%
Del Maule	979	6,1%	14984	93,9%	15963	100%
Bío Bío	1465	5,4%	25819	94,6%	27284	100%
Araucanía	1694	11,4%	13210	88,6%	14904	100%
Los Ríos	299	7,1%	3933	92,9%	4232	100%
Los Lagos	731	4,6%	15018	95,4%	15749	100%
Aysén	205	8,2%	2289	91,8%	2494	100%
Magallanes	73	2,4%	2970	97,6%	3043	100%
Defensoría Regional Metropolitana Norte	2619	5,4%	46131	94,6%	48750	100%
Defensoría Regional Metropolitana Sur	3563	6,9%	48369	93,1%	51932	100%
Total	17468	6,6%	246695	93,4%	264163	100%

[◀ Volver a la tabla de contenido](#)

IMPUTADOS EN PRISIÓN PREVENTIVA SEGÚN PROCEDIMIENTO DE TÉRMINO DE LA CAUSA
(Se cuenta 1 imputado por causa)

	2008					
	2 trimestre					
	tiene pp		No tiene pp		Total	
	Cant.	%	Cant.	%	Cant.	%
Términos previos a un juicio en procedimiento ordinario	1672	4,4%	35980	95,6%	37652	100%
Procedimiento Abreviado	1427	30,6%	3239	69,4%	4666	100%
Juicio oral	983	56,0%	771	44,0%	1754	100%
Términos del procedimiento simplificado	522	2,3%	22564	97,7%	23086	100%
Procedimiento monitorio	9	0,5%	1975	99,5%	1984	100%
Términos del procedimiento de acción privada	0	0,0%	242	100%	242	100%
Total	4613	6,6%	64771	93,4%	69384	100%

IMPUTADOS DE SEXO MASCULINO EN PRISIÓN PREVENTIVA
SEGÚN PROCEDIMIENTO DE TÉRMINO DE LA CAUSA
(Se cuenta 1 imputado por causa)

	2008					
	2 trimestre					
	Tiene pp		No tiene pp		Total	
	Cant.	%	Cant.	%	Cant.	%
Términos previos a un juicio en procedimiento ordinario	1512	4,8%	30253	95,2%	31765	100%
Procedimiento Abreviado	1293	31,2%	2857	68,8%	4150	100%
Juicio oral	909	57,0%	687	43,0%	1596	100%
Términos del procedimiento simplificado	491	2,5%	19393	97,5%	19884	100%
Procedimiento monitorio	8	0,5%	1650	99,5%	1658	100%
Términos del procedimiento de acción privada	0	0,0%	175	100%	175	100%
Total	4213	7,1%	55015	92,9%	59228	100%

IMPUTADOS DE SEXO FEMENINO EN PRISIÓN PREVENTIVA
SEGÚN PROCEDIMIENTO DE TÉRMINO DE LA CAUSA
(Se cuenta 1 imputada por causa)

	2008					
	2 trimestre					
	Tiene pp		No tiene pp		Total	
	Cant.	%	Cant.	%	Cant.	%
Términos previos a un juicio en procedimiento ordinario	160	2,7%	5727	97,3%	5887	100%
Procedimiento Abreviado	134	26,0%	382	74,0%	516	100%
Juicio oral	74	46,8%	84	53,2%	158	100%
Términos del procedimiento simplificado	31	1,0%	3171	99,0%	3202	100%
Procedimiento monitorio	1	0,3%	325	99,7%	326	100%
Términos del procedimiento de acción privada	0	0,0%	67	100%	67	100%
Total	400	3,9%	9756	96,1%	10156	100%

[◀ Volver a la tabla de contenido](#)

MEDIDAS CAUTELARES DECRETADAS SEGÚN TIPO Y PERÍODO

(Se puede decretar más de 1 medida durante la tramitación de la causa, se cuenta sobre el total de medidas decretadas a un imputado por causa)

	Medidas en los últimos 12 meses		Medidas en el 2° trimestre 2008		Medidas en el mes de junio 2008	
	Cant.	%	Cant.	%	Cant.	%
Prisión preventiva	21687	16,5%	25826	16,2%	2007	17,3%
Medidas del Artículo 155	90964	69,1%	110662	69,4%	7822	67,6%
Otras Medidas Cautelares	18924	14,4%	22877	14,4%	1739	15,0%
Total	131575	100%	159365	100%	11568	100%

MEDIDAS CAUTELARES DECRETADAS A IMPUTADOS DEL SEXO MASCULINO SEGÚN TIPO Y PERÍODO

(Se puede decretar más de 1 medida durante la tramitación de la causa, se cuenta sobre el total de medidas decretadas a un imputado por causa)

	Medidas en los últimos 12 meses		Medidas en el 2° trimestre 2008		Medidas en el mes de junio 2008	
	Cant.	%	Cant.	%	Cant.	%
Prisión preventiva	19641	16,6%	23378	16,4%	1800	17,4%
Medidas del Artículo 155	81684	69,2%	99252	69,5%	7020	67,7%
Otras Medidas Cautelares	16697	14,1%	20157	14,1%	1544	14,9%
Total	118022	100%	142787	100%	10364	100%

MEDIDAS CAUTELARES DECRETADAS A IMPUTADAS DEL SEXO FEMENINO SEGÚN TIPO Y PERÍODO

(Se puede decretar más de 1 medida durante la tramitación de la causa, se cuenta sobre el total de medidas decretadas a un imputado por causa)

	Medidas en los últimos 12 meses		Medidas en el 2° trimestre 2008		Medidas en el mes de junio 2008	
	Cant.	%	Cant.	%	Cant.	%
Prisión preventiva	2046	15,1%	2448	14,8%	207	17,2%
Medidas del Artículo 155	9280	68,5%	11410	68,8%	802	66,6%
Otras Medidas Cautelares	2227	16,4%	2720	16,4%	195	16,2%
Total	13553	100%	16578	100%	1204	100%

[◀ Volver a la tabla de contenido](#)

MEDIDAS CAUTELARES ESPECÍFICAS APLICADAS SEGÚN PERÍODO

(Se puede decretar más de 1 medida durante la tramitación de la causa,
se cuenta sobre el total de medidas decretadas a un imputado por causa)

		Medidas en los últimos 12 meses		Medidas en el 2º trimestre 2008		Medidas en el mes de junio 2008	
		Cant.	%	Cant.	%	Cant.	%
Prisión preventiva	Prisión Preventiva / Internación Provisoria	21054	97,1%	25124	97,3%	1962	97,8%
	Prisión Preventiva / Internación Provisoria con Salida Diaria	234	1,1%	275	1,1%	16	0,8%
	Prisión Preventiva / Internación Provisoria con incomunicación	399	1,8%	427	1,7%	29	1,4%
	Total	21687	100%	25826	100%	2007	100%
Medidas del Artículo 155	Arresto Domiciliario Total	744	0,8%	884	0,8%	57	0,7%
	Sujeción a la Vigilancia	6290	6,9%	7289	6,6%	447	5,7%
	Presentarse ante Juez u otra Autoridad	36427	40,0%	45114	40,8%	3103	39,7%
	Arraigo Nacional	14402	15,8%	17952	16,2%	1257	16,1%
	Prohibición Asistir a Reuniones	237	0,3%	277	0,3%	23	0,3%
	Prohibición visitar lugares	2776	3,1%	3332	3,0%	203	2,6%
	Prohibición Comunicarse	547	0,6%	658	0,6%	39	0,5%
	Prohibición de Acercarse a Víctima	20962	23,0%	25011	22,6%	1897	24,3%
	Obligación de salir de la morada	3324	3,7%	3800	3,4%	344	4,4%
	Arresto Domiciliario Parcial	2278	2,5%	2634	2,4%	213	2,7%
	Arraigo Regional	2068	2,3%	2580	2,3%	169	2,2%
	Arraigo Local	909	1,0%	1131	1,0%	70	0,9%
	Total	90964	100%	110662	100%	7822	100%
	Otras Medidas Cautelares	Citación	66	0,3%	152	0,7%	6
Detención por Orden Judicial		14523	76,7%	17698	77,4%	1325	76,2%
Detención Prorrogada		655	3,5%	815	3,6%	67	3,9%
Medidas Cautelares Reales		92	0,5%	103	0,5%	2	0,1%
Retención de Licencia de Conducir		623	3,3%	794	3,5%	51	2,9%
Internación Provisional		226	1,2%	265	1,2%	15	0,9%
Caución		123	0,6%	145	0,6%	8	0,5%
Cautelares Violencia Intrafamiliar		2616	13,8%	2905	12,7%	265	15,2%
Total		18924	100%	22877	100%	1739	100%

[◀ Volver a la tabla de contenido](#)

MEDIDAS CAUTELARES ESPECÍFICAS APLICADAS SEGÚN PERÍODO

(Se puede decretar más de 1 medida durante la tramitación de la causa,
se cuenta sobre el total de medidas decretadas a un imputado por causa)

		Medidas en los últimos 12 meses		Medidas en el 2º trimestre 2008		Medidas en el mes de junio 2008	
		Cant.	%	Cant.	%	Cant.	%
Total	Citación	66	0,1%	152	0,1%	6	0,1%
	Detención por Orden Judicial	14523	11,0%	17698	11,1%	1325	11,5%
	Detención Prorrogada	655	0,5%	815	0,5%	67	0,6%
	Prisión Preventiva / Internación Provisoria	21054	16,0%	25124	15,8%	1962	17,0%
	Prisión Preventiva / Internación Provisoria con Salida Diaria	234	0,2%	275	0,2%	16	0,1%
	Prisión Preventiva / Internación Provisoria con incomunicación	399	0,3%	427	0,3%	29	0,3%
	Arresto Domiciliario Total	744	0,6%	884	0,6%	57	0,5%
	Sujeción a la Vigilancia	6290	4,8%	7289	4,6%	447	3,9%
	Presentarse ante Juez u otra Autoridad	36427	27,7%	45114	28,3%	3103	26,8%
	Arraigo Nacional	14402	10,9%	17952	11,3%	1257	10,9%
	Prohibición Asistir a Reuniones	237	0,2%	277	0,2%	23	0,2%
	Prohibición visitar lugares	2776	2,1%	3332	2,1%	203	1,8%
	Prohibición Comunicarse	547	0,4%	658	0,4%	39	0,3%
	Prohibición de Acercarse a Víctima	20962	15,9%	25011	15,7%	1897	16,4%
	Obligación de salir de la morada	3324	2,5%	3800	2,4%	344	3,0%
	Medidas Cautelares Reales	92	0,1%	103	0,1%	2	0,0%
	Retención de Licencia de Conducir	623	0,5%	794	0,5%	51	0,4%
	Arresto Domiciliario Parcial	2278	1,7%	2634	1,7%	213	1,8%
	Arraigo Regional	2068	1,6%	2580	1,6%	169	1,5%
	Arraigo Local	909	0,7%	1131	0,7%	70	0,6%
	Internación Provisional	226	0,2%	265	0,2%	15	0,1%
	Caución	123	0,1%	145	0,1%	8	0,1%
	Cautelares Violencia Intrafamiliar	2616	2,0%	2905	1,8%	265	2,3%
Total	131575	100%	159365	100%	11568	100%	

[◀ Volver a la tabla de contenido](#)

ANEXOS

CLASIFICACIÓN DE DELITOS

Robos	Robo Con Intimidación
	Robo Con Violencia
	Robo Por Sorpresa
	Robo Con Homicidio
	Robo Con Violación
	Robo Con Castración, Mutilación O Lesiones Graves Gravísimas
	Robo Con Retención De Víctimas O Con Lesiones Graves
Robos no violentos	Robo En Bienes Nacionales De Uso Publico
	Robo En Lugar Habitado O Destinado A La Habitación
	Robo En Lugar No Habitado
Hurto	Hurto Simple
	Hurto De Hallazgo
	Hurto Agravado (Art. 447 Código Penal)
Otros Delitos contra la propiedad	Invasión De Derechos Ajenos (Art. 459 Código Penal)
	Usurpación De Aguas
	Daños Simples
	Daños Calificados
	Otros Libro II Titulo IX
	Extorsión
	Abigeato
	Receptación
	Destrucción O Alteración De Deslindes
	Infracción Artículo 454
	Portar Elementos Conocidamente Destinados A Cometer Delito De Robo
	Usurpación Violenta
	Usurpación No Violenta (Art. 458 Código Penal)
Lesiones	Lesiones Graves
	Lesiones Menos Graves
	Lesiones Graves Gravísimas
	Castración y Mutilación
	Mutilación
	Lesiones Leves
Homicidios	Parricidio
	Homicidio
	Homicidio Calificado
	Homicidio En Riña O Pelea
	Infanticidio
Delitos sexuales	Violación
	Estupro
	Incesto
	Promover o Facilitar Prostitución de Menores

Delitos sexuales	Sodomía
	Abuso Sexual Impropio Mayor de 14 Años
	Abuso Sexual Impropio Menor de 14 Años
	Violación De Menor de 14 Años
	Abuso Sexual
	Abuso Sexual de Menor de 14 Años
	Trata De Personas
	Adquisición o almacenamiento de material pornográfico infantil
	Comercialización material pornográfico infantil
	Producción de material pornográfico infantil
	Violación con homicidio
	Abuso Sexual Calificado
	Obtención de Servicios Sexuales de Menores
	Delitos Contra la Libertad e intimidad de las personas
Sustracción De Menores	
Violación De Morada	
Detenciones Irregulares	
Tormentos A Detenidos	
Amenazas De atentados Contra Personas Y Propiedades	
Delitos Contra Vida Privada (Art. 161 A-B)	
Interceptación de Telecomunicaciones (Art. 36 b Ley Gral. de Telecomunicaciones)	
Secuestro con Homicidio, Violación o Lesiones	
Faltas	Ebriedad
	Expendio De Bebidas Alcohólicas
	Consumo De Bebidas Alcohólicas En La Vía Publica
	Otras Infracciones Contra La Ley De Alcoholes
	Arrojamiento de Piedras u Otros Objetos (496 N°26 CP)
	Daño Falta (495 N°21 CP)
	Dejar Animales Suelos (496 N°17 CP)
	Disensiones Domésticas (495 N°6 CP)
	Hurto Falta (494 bis CP)
	Ocultación de Identidad (496 N°5 CP)
	Ofensas al Pudor (495 N°5 CP)
	Ruidos Molestos (495 N°1 CP)
	Amenaza con Arma (494 N°4 CP)
	Consumo/Porte de Drogas en Lugares Calificados (Art. 51)
	Consumo/Porte de Drogas en Lugares Públicos o Priv. con Previo Concierto (Art. 50)
	Expendio de bebidas alcohólicas a menores
	Falta De Respeto A La Autoridad Pública (495 N° 4 Código Penal)
	Malversación, Defraudación E Incendio Por Menos De 1 Utm (494 N° 19 Código Penal)
	Riña Pública (496 N° 10 Código Penal)

Delitos ley de Transito	Infracción A Reglamento De Carruajes Públicos O De Particulares (496 N° 14 Código Penal)
	Desordenes En Espectáculos Públicos (494 N° 1 Código Penal)
	Caza Y Pesca Con Violencia (494 N° 21 Código Penal)
	Conducción en Estado de Ebriedad con Resultados De Muerte
	Conducción Estado de Ebriedad con Resultado de Lesiones
	Conducción Estado de Ebriedad con Resultado de Daños
	Otros Delitos Contra la Ley de Alcoholes
	Conducción Estado de Ebriedad (Art. 196 E Ley 18.290)
	Otorgamiento Irregular de Documentos (Art. 196 A Ley 18.290 del Tránsito)
	Infracción Art. 196 B Ley 18.290 (Tránsito)
	Infracción Art. 196 C Ley 18.290 (Tránsito)
	Conducción sin la Licencia Debida (Art. 196 D Ley 18.290 del Tránsito)
	Otros delitos contra la ley de tránsito
	Instalación Indebida de Señales de Tránsito o Barreras (Art. 196 A 1 Ley 18.290)
	Conducción Bajo la Influencia del alcohol (Art. 196 C Ley 18.290 del Tránsito)
	Infracción Art. 196 D 1 Ley 18.290 (Tránsito)
	At. a vehículo motorizado en circulación con objeto contundente u otro semejante (196 h)
Delitos Ley de Drogas	Elaboración/Producción Sustancias Psicotrópicas O Drogas (Art. 1 Inc. 1)
	Cultivo/Cosecha Especies Vegetales Productoras Estupef. (Art. 8)
	Trafico Ilícito De Drogas (Art. 3)
	Asociaciones Ilícitas Ley De Drogas (Art. 16)
	Desvío Ilícito De Precursores Y Sustancias Esenciales (Art. 3)
	Producción Y Trafico De Precursores (Art. 6)
	Suministro Indebido (Art. 7)
	Prescripción Indebida De Sustancias, Drogas Estupefacientes O Psicotrópicas (Art. 6)
	Suministro De Hidrocarburos Aromáticos A Menores (Art. 5)
	Consumo De Drogas (Art. 41)
	Porte De Drogas (Art. 41)
	Otras Faltas A La Ley 19.366
	Otros Delitos De La Ley 20.000
	Tráfico de Pequeñas Cantidades (Art. 4)
Delitos Económicos	Obtención Fraudulenta De Créditos
	Giro Doloso De Cheques
	Otros Delitos Ley De Cuentas Corrientes Bancarias Y Cheques
	Infracción Ley 18.175 De Quiebras
	Falsificación O Uso Malicioso De Documentos Privados
	Insolvencia Punible (Alzamiento De Bienes)
	Estafas Y Otras Defraudaciones
	Usura
	Apropiación Indebida (Incluye Depositario Alzado)
	Abuso De Firma En Blanco
	Infracción a la Ley mercado de valores
	Estafa al Fisco y Otros Organismos Públicos (Art. 470 N° 8)

Delitos Funcionarios	Exacciones Ilegales (Art. 147, 157 y 241 CP)
	Nombramientos Ilegales
	Usurpación de Atribuciones de Empleados Públicos
	Prevaricación
	Prevaricación Del Abogado
	Malversación De Caudales Públicos
	Fraudes al Fisco y Organismos del Estado (Art. 239)
	Infidelidad En La Custodia De Documentos
	Violación De Secretos
	Cohecho
	Soborno
	Abusos Contra Particulares
	Negociación Incompatible
	Otros Libro II Titulo V
Tráfico de Influencias	
Delitos Leyes Especiales	Delitos Informáticos Ley 19.233
	Otros Delitos Ley General De Bancos
	Delitos Que Contempla El Codigo Tributario
	Infracciones Tributarias Contempladas En Otras Leyes
	Delitos Contra Ley De Propiedad Industrial
	Delitos Contra Ley De Propiedad Intelectual
	Infracción Ley Nº 18.892 De Pesca
	Infracción L. O. C. Del Banco Central
	Infracción Ordenanza Aduanas (Fraude Y Contrabando)
	Delitos Contenidos En El D.L. 1.094 De Extranjería
	Delitos Contemplados En La Ley Antimonopolios
	Lotería, Casas De Juego Y Prestamos Sobre Prenda
	Lavado de dinero (Art 27 Ley 19.913)
Otras infracciones a la ley 19.913	
Delitos Contra la Fe Pública	Tacha Falsa De Firma Autentica
	Falsificación de Monedas y Otros (Art. 162 CP) (billetes, acuda al Cód.12031)
	Falsificación O Uso Malicioso De Documentos Públicos
	Falso Testimonio, Perjurio O Denuncia Calumniosa
	Presentación De Testigos O Documentos Falsos
	Ejercicio Ilegal de la Profesión
	Usurpación De Nombre
	Otros Libro II Titulo IV
	Prevaricación del abogado.
Usurpación de Funciones	
Cuasidelitos	Cuasidelito De Lesiones
	Cuasidelito De Homicidio
	Otros Libro II Titulo X

Otros Delitos	Incendio
	Incendio Con Resultado De Muerte Y/O Lesiones
	Otros Estragos
	Presunta Desgracia
	Muertes Y Hallazgo De Cadáver
	Hallazgo De Vehiculo
	Presunta Desgracia Infantil
	Otros Hechos
	Lavado De Dinero (Art. 12)
	Tenencia Ilegal de Arma de fuego, Municiones y Otros
	Otros Delitos Contemplados En La Ley 17.798
	Maltrato De Obra A Personal De Investigaciones
	Obtención Declaraciones Forzadas
	Otros Delitos Ley Orgánica De Investigaciones
	Apoderamiento O Atentado Al Transporte Publico
	Atentado Contra Jefe De Estado O Autoridad Publica
	Atentado Explosivo O Incendiario
	Asociación Ilícita Terrorista
	Otros Ley 18.314
	Injurias Y Calumnias Por Medio De Comunicación Social
	Ultraje Publico A Las Buenas Costumbres Por Medios De Comunicación Social
	Divulgación De Identidad De Menores Por Medios De Comunicación Social
	Otras Faltas y Delitos de la Ley 19.733
	Reclamo De Clausura
	Infracción Ley 11.564 De Mataderos Clandestinos
	Maltrato De Obra A Carabinero (Art. 416 Y 416 Bis Cod. Just. Militar)
	Amenazas a Carabinero (Art. 417 Cod. Justicia Militar)
	Otras Infracciones Al Código Justicia Militar
	Delitos Contenidos En La Ley 19.620 De Adopción De Menores
	Reconocimiento Malicioso de Posesión Regular (Art. 9 Decreto Ley 2.695)
	Delitos Contemplados En Otros Textos Legales
	Violencia en los Estadios (Art. 6 Ley 19.327)
	Crímenes Y Simples Delitos Seguridad Interior Del Estado
	Crímenes Y Simples Delitos Contra La Soberanía Nacional Y Seguridad Exterior Del Estado
	Delitos Que Comprometen Relaciones Internacionales
	Infracción A La Ley Electoral
	Otras Faltas Código Penal
	Otras Faltas Leyes Especiales
	Quebrantamiento
	Libertad De Culto
Apertura , Registro O Interceptación De Correspondencia	

Otros Delitos	Condenas Irregulares
	Allanamientos Irregulares
	Delito Contra El Derecho De Petición
	Usurpación De Propiedad, Descubrimiento O Producción
	Expropiación O Perturbación De Posesión
	Otros Libros II Titulo III
	Falsificación De Pasaportes
	Desordenes Públicos
	Obstrucción a la Investigación
	Rotura De Sellos
	Violación De Secretos De Fabrica (Acción Privada)
	Alteración Fraudulenta De Precios
	Salud Animal Y Vegetal
	Maltrato Animal
	Asociaciones Ilícitas
	Colaboración Evasión de Detenidos
	Contra Salud Pública
	Infracción Normas Inhumaciones Y Exhumaciones
	Atentados Y Desacatos Contra La Autoridad
	Oponerse A Acción De La Autoridad Pública O Sus Agentes
	Otros Libro II Titulo VI
	Abandono De Niños
	Abandono De Cónyuge O De Parientes Enfermos
	Usurpación De Estado Civil
	Inducir A Un Menor A Abandonar El Hogar
	Ultraje Público a las Buenas Costumbres
	Difusión De Material Pornográfico (Pornografía)
	Bigamia
	Aborto Consentido
	Aborto Sin Consentimiento
	Otros Libro II Titulo VII
	Auxilio Al Suicidio
	Calumnia (Acción Privada)
	Injuria (Acción Privada)
	Otros Libro II Titulo VIII
	Robo De Vehículo Motorizado
	Caza y Comercialización de Especies Prohibidas (Art. 31 Ley 19.473)
	Desacato (Art. 240 Cód. Procesal Civil)
	Falsa Alarma a Bomberos u Otros (268 bis)
	Infracción al Estatuto de Capacitación y Empleo (Art. 76 y 81 Ley 19.518)
Infracción en el Otorgamiento Prestaciones de Isapre (Art. 23 Ley 18.933)	

Otros Delitos	Infracciones a la Ley Orgánica Constitucional Sobre Votaciones Populares y Escrutinios
	Interrupción de serv. Eléctrico (Art. 134 DFL 1, 1982, Ley Serv. Eléctricos)
	Loteos Irregulares (Art. 138 DFL 458, 1975, Ley Gral. de Urbanismo y Construcción)
	Porte de Arma Cortante o Punzante (288 bis)
	Tala, Destrucción o Incendio de Árboles o Arbustos (Art. 21 Dcto.4363, 1931, Ley de Bosques)
	Tráfico de Órganos (Art. 13, Ley 19.451)
	Acceso, Divulgación y Uso Indebido de Información (Art. 19 Ley 19.970)
	Daños o apropiación Sobre Monumentos Nacionales (Art. 38-38 bis Ley 17.288)
	Adquisición y Venta Indebida de Cartuchos y Municiones
	Uso Fraudulento de Tarjetas de Crédito y Débito (Ley 20.009 sobre tarjetas de crédito)
	Infracciones a la Seguridad Social (DL 3.500 y 869; Leyes 18.020, 18.469, 18.933, 19.728)
	Obstrucción a la Justicia (Art. 20 Ley 19.970)
	Maltrato Habitual (Violencia Intrafamiliar) (Art. 14)
	Apropiación de Cotizaciones Previsionales y Declaraciones Inexactas (Ley 17.322)
	Uso Ilícito del Fuego (Art. 18 y 22 DS 4363 Ley de Bosques)
	Porte Ilegal de Arma de Fuego, Municiones y Otros
	Exacciones Ilegales Cometidas Por Particulares
	Tormentos A Detenidos Por Empleado Público
	Exacciones Ilegales Cometidas Por Funcionario Público
	Fraudes Al Fisco Y Organismos Del Estado (Art. 239)
	Abuso Sexual De 14 Años A Menor De 18 Años
	Abuso Sexual De Mayor De 14 (Con Circunstancias De Violación)
	Aborto Cometido Por Facultativo
	Violación De Mayor De 14 Años
	Hurto Simple Por Un Valor Sobre 40 Utm
	Hurto Simple Por Un Valor De 4 A 40 Utm
	Hurto Simple Por Un Valor De Media A Menos De 4 Utm
	Apropiación De Cables De Tendido Eléctrico O De Comunicaciones
	Incendio
	Incendio De Bosques (Art. 476)
	Celebración De Contrato Simulado
	Sabotaje Informático
	Acceso Indebido
	Comercio Clandestino
Declaración Maliciosa De Impuestos	
Delitos Marcarios	
Otros Delitos Contra Ley De Propiedad Industrial	
Falsificación De Obras Protegidas	
Venta Ilícita De Obras Protegidas	
Otros Delitos Contra La Ley De Propiedad Intelectual	

Otros Delitos	Conducción Bajo La Influencia Del Alcohol (196 C Inc. 1 Ley 18.290 Del Tránsito)
	Conducción Bajo La Influencia Del Alcohol Causando Lesiones Menos Graves (196 C
	Conducción Bajo La Influencia Del Alcohol Causando Lesiones Graves (196 C Inc. 3 Ley 18.290)
	Atentado A Vehíc.Motoriz. En Circul. Con Objeto Contundente U Otro Semejante (196 H Ley 18.290)
	Falsificación De Billetes (Art. 64 Ley Orgánica Banco Central)
	Otras Infracciones A La Ley Del Banco Central
	Delitos Contenidos En Leyes De Prenda Especiales
Conducción Bajo La Influencia Del Alcohol Causando Lesiones Graves Gravísimas O Muerte (196c	
Libro II Titulo VI Orden Y Seguridad Publica Particulares	Amenaza A Fiscales O Defensores En El Desempeño De Sus Funciones, Art. 268 Quinquies
	Comercializar, Distribuir O Instalar Máquinas De Juegos Ilegales Art. 276 Bis Código Penal
Libro II Titulo IX Contra La Propiedad	Incendio Con Peligro Para Las Personas Art. 475 y 476. B161
	Incendio Solo Con Daños O Sin Peligro De Propagación. Art. 477 y 478
Infracción DL 2460 LO Investigaciones	Causar La Muerte A Personal De La Policía De Investigaciones Art. 17 N° 1 DL 2460 Ley Orgánica
	Amenazar U Ofender Públicamente A Personal De La Policía De Investigaciones Art. 17 Inc. 2° DL
Infracción DL 2589 LO Gendarmería	Maltrato De Obra A Gendarme En El Desempeño De Sus Funciones Art. 15 B Y C DL 2859 L.O. Genchi
	Amenaza A Gendarme En El Desempeño De Sus Funciones Art. 15 D DL 2589 L.O. Gendarmería
	Delitos Contra La Ley De Bosque Nativo
Ley 17336 Propiedad Intelectual	Falsificación De Obras Protegidas. Art.79 C. Ley N° 17.336
	Venta Ilícita De Obras Protegidas. Art. 80 B Ley N° 17.336
	Utilización Sin Autorización De Obras De Dominio Ajeno Art. 79 A Ley N° 17.336
	Inducir, Permitir, Facilitar U Ocultar Una Infracción De Los Derechos De Autor O Conexos Art.
	Demás Delitos Contra La Ley De Propiedad Intelectual

[◀ Volver a la tabla de contenido](#)

AGRUPACIÓN DE LAS FORMAS DE TÉRMINO

Salida alternativa	Acuerdo reparatorio en todos los procedimientos
	Suspensión condicional en todos los procedimientos
Condena	Condenas en todos los procedimientos
Absolución	Absolución en todos los procedimientos
Sobreseimiento temporal	Cuestión Prejudicial Civil
	Rebeldía del Imputado
	Enajenación Mental del Imputado
Sobreseimiento definitivo	Hecho no constitutivo de delito
	Inocencia del Imputado
	Imputado eTCnto de Responsabilidad
	Extinción de Responsabilidad Penal
	Hecho Sobreviniente
	Hecho con Sentencia Término
	Cumplimiento Observación Procedimiento Simplificado
	Sobreseimiento definitivo en Procedimiento Simplificado
	Abandono de la acción (art 401)
	Desistimiento de la acción
Derivación	Juzgado de Menores
	Incompetencia
	Desacumulación
	Abogado Particular
	Otra Derivación
Facultativos de la Fiscalía	Facultad No Perseverar
	Principio de Oportunidad
	Archivo provisional
	Facultad de no iniciar investigación
	Facultativos de la Fiscalía en Procedimiento Simplificado
Procedimiento Monitorio (multa)	Se conforma con la multa (procedimiento monitorio)
Otras formas de término	Conciliación en Procedimiento de Acción Privada
	Cuestión Prejudicial Civil
	Abandono acción privada
	Otras formas de término

[◀ Volver a la tabla de contenido](#)